

L'épreuve orale

Prendre la parole en public

- expliquer clairement son propos
- acquérir une aisance à l'oral
- gérer son stress
- savoir argumenter
- développer une écoute curieuse
- échanger
- interagir...





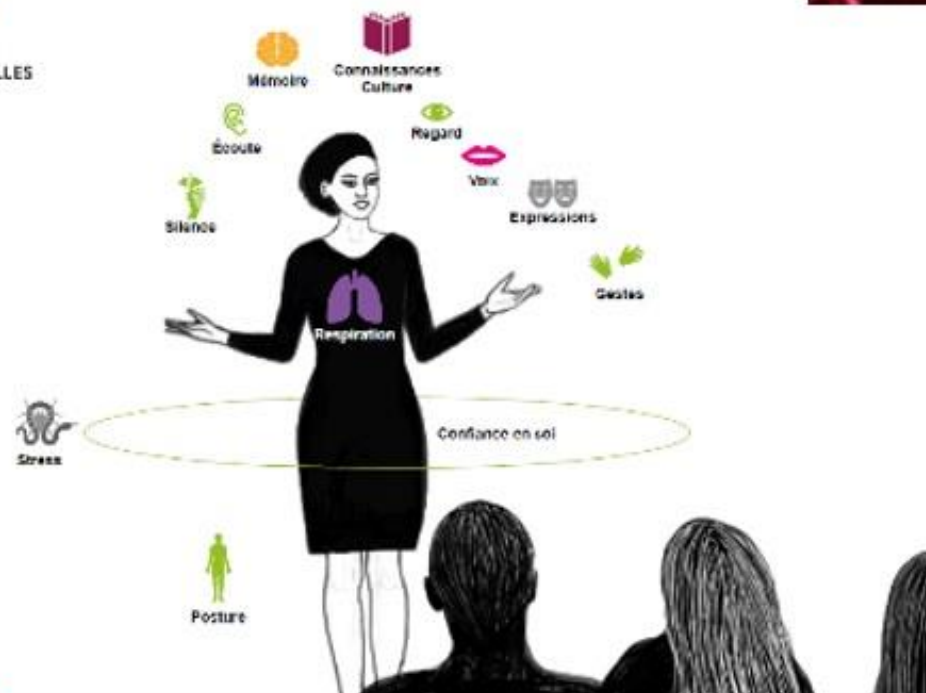
BACCALAURÉAT 2021

Faire du grand oral un levier d'égalité des chances

Recommandations
pour le grand oral du baccalauréat
et l'enseignement de l'oral,
de l'école maternelle
au lycée



ACADÉMIE
DE VERSAILLES
19100
Versailles



ORAL ET GRAND ORAL

LES PETITS TUTOS DU GRAND ORAL



TEXTES DE REFERENCE

- [Arrêté du 16 juillet 2018 relatif aux épreuves du baccalauréat général à compter de la session de 2021](#)
- [Arrêté du 16 juillet 2018 relatif aux épreuves du baccalauréat technologique à compter de la session de 2021](#)
- [Note de service n° 2020-036 \(NOR : MENE2002780N\)](#)
- [Note de service n° 2020-037 \(NOR : MENE2002781N\)](#)



MINISTÈRE
DE L'ÉDUCATION
NATIONALE,
DE LA JEUNESSE
ET DES SPORTS



MINISTÈRE
DE L'ÉDUCATION
NATIONALE,
DE LA JEUNESSE
ET DES SPORTS



UN PLAN NATIONAL DE FORMATION PLURIANNUEL (2019-2021)



MINISTÈRE
DE L'ÉDUCATION
NATIONALE,
DE LA JEUNESSE
ET DES SPORTS

QUAND
JE PASSES
LE BAC

DE LA 3^e
AUX ÉTUDES SUP



Ressources ?

Travailler l'oral en mathématiques



Pratiquer l'oral en mathématiques
Pistes pour l'épreuve orale de terminale



Réflexions et pistes pour
le Grand Oral du Baccalauréat

*destinées aux élèves ayant choisi
la spécialité Mathématiques*

La tablette pour préparer
un oral en mathématiques



ENSEIGNER
L'ORAL AU LYCEE

Quelques repères pour poursuivre
l'enseignement



VideoDiMath

2019 - 2020 • année des
mathématiques



Observatoire
des pratiques
— en éducation
prioritaire

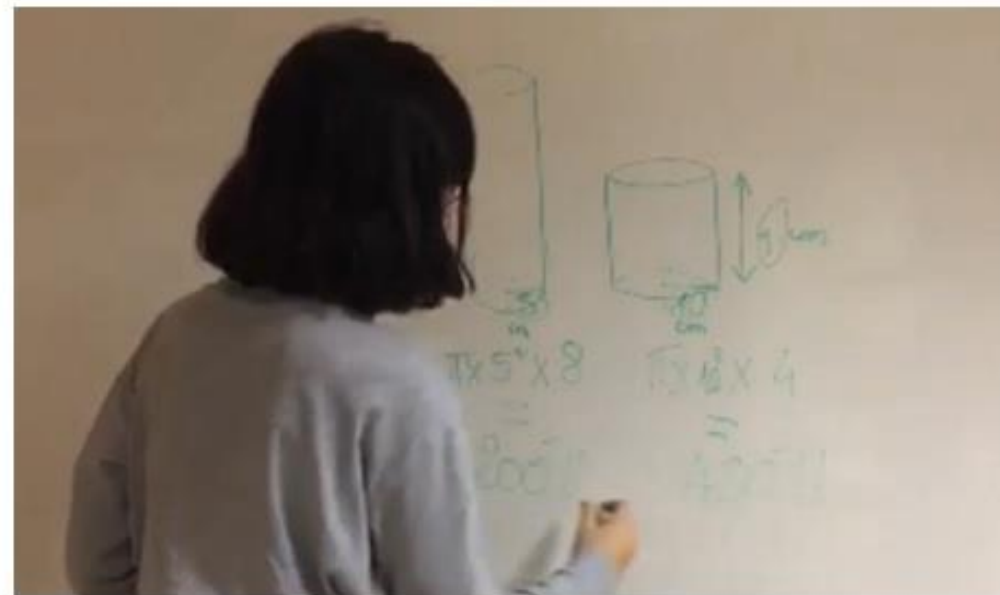
2019 - 2020

LES JALONS DE L'ORAL
EN ÉDUCATION PRIORITAIRE

TRAVAILLER L'ORAL EN MATHÉMATIQUES : RÉOLUTION DE PROBLÈMES EN VIDÉO



RÉGION ACADÉMIQUE
OCCITANIE



Stratégies pour pallier les réelles difficultés des élèves pour parler de maths sans note ?

Pour développer la prise de parole, l'enseignant est attentif aux différents types d'oraux (en continu, en interaction) et à une progressivité



Rappelons aussi l'importance de travailler l'oral en assurant une certaine progressivité :

- **au niveau de la tâche** : oral d'explicitation de la correction d'un exercice, exposé oral avec support puis sans support, oral avec interaction ;
- **au niveau des consignes** : temps de parole par exemple ;
- **au niveau de l'organisation** : enregistrement, devant un petit groupe d'élèves, devant la classe entière ;
- **au niveau de la posture de l'élève** : élève assis à sa place, debout à sa place, debout au tableau.

L'oral, objet d'apprentissage/outil d'apprentissage



Pratiques pédagogiques actives

favorisant le débat, le questionnement, l'échange, la collaboration

Des situations variées se prêtent à la pratique de l'oral en mathématiques

L'oral aide à construire la pensée et à entrer dans l'abstraction

→ Atelier 1 : la pratique de l'oral en mathématiques



Un temps long de maturation permettant aux élèves de choisir la question à traiter, puis de bien s'appropriier toutes les dimensions de leur sujet.

Question : « point sur lequel on a des connaissances imparfaites, qui est à examiner ou à discuter »... quête

Ne pas soumettre à la question, mais accompagner l'élève dans la poursuite de sa quête

Cheminevements pour aboutir à une question

Les questions sont celles des élèves

Au départ, thématique large, piste d'étude ...

Ensuite, approche problématisée pour affiner le questionnement

En lien avec la structure de la présentation :

explication du choix de la question,

développement de la problématique associée,

proposition d'une réponse

Questions maths expertes ?

- La note de service précise que les deux questions portent sur les enseignements de spécialité. On peut cependant suggérer que l'élève présente ou réponde à sa question en partant de l'enseignement de spécialité (1^{ère} et/ou T^{le}) puis, qu'à sa guise, il en repousse les limites.

Support(s) lors de l'épreuve ?

Réponse en deux temps (questions 21 et 22 de la FAQ)

-> le candidat s'exprime sans notes tout au long de l'épreuve et ne peut ni s'appuyer sur un support numérique ni présenter une réalisation qu'il aurait préparée durant l'année.

-> Outre le support écrit qu'il a conçu pendant le temps de préparation, le candidat peut être autorisé à utiliser du matériel à disposition dans la salle dans le 2e temps de l'épreuve [...] si cela constitue une aide à sa prise de parole et ne nuit pas à l'interaction avec le jury.

Deux évaluateurs

Les niveaux de maîtrise sont **posés ensemble** par les deux évaluateurs

écueil à éviter : un « spécialiste » sur le fond et un « non spécialiste » sur la forme.

Evaluation globale et non par partie d'épreuve

La grille = attendus et non points ou des scores

laisser les deux membres de jury décider du profil du candidat en se servant dans leur réflexion des repères qui constituent la grille

Evaluation par compétences

respect des critères et des niveaux de maîtrise et non évaluation analytique « points par case »
convertir globalement en une note et non répartir des points par compétence.

Evaluation par profil

mécanisme de compensation,
définition d'un profil moyen et de plages de notation
même note pour plusieurs profils...

Harmonisation ?

au sein de l'établissement, en cours et/ou à la fin des travaux des jurys pour mettre en œuvre l'évaluation par profil, échanger sur les profils des candidats, définir des plages de notation.

académiquement à la fin de l'ensemble des travaux de tous les jurys peut être envisagée.

Le lâcher-prise

Le candidat peut s'enfermer dans un écrit oralisé et/ou un apprentissage par cœur

Et pourtant « *ce qui fait la différence* », c'est quand on se libère du carcan inhibant d'un discours appris par cœur pour avoir **une parole plus spontanée et plus engagée**.

Descripteurs du niveau « très satisfaisant »

« le candidat est pleinement engagé dans sa parole »,

« capacité à conduire et exprimer une argumentation personnelle ».

Constitution et rôle du jury



4 – Composition du jury




 Qui sont les membres du jury ?

Le jury est composé de deux examinateurs. L'un est nécessairement enseignant de la spécialité à laquelle s'adosse la question qui a été retenue par le jury.

L'autre examinateur peut être un professeur de toute discipline, y compris un professeur documentaliste.

Les examinateurs ne peuvent pas être vos enseignants. Ils sont choisis parmi les correcteurs et examinateurs de l'académie au baccalauréat.

Aménagements de l'épreuve

  **Les candidats qui bénéficient d'aménagements de l'épreuve sont-ils évalués selon des critères spécifiques ?** 

Le jury dispose, pour évaluer les candidats, d'une grille d'évaluation indicative proposée dans les notes de service définissant l'épreuve. Il adapte cette grille en fonction des besoins éducatifs particuliers des candidats.

Ainsi, les attendus du jury sont effectivement souples et tiennent compte de la situation de chaque candidat. Dans tous les cas, vous serez interrogés avec bienveillance et le dialogue aura vocation à vous permettre de présenter votre propos, dans le respect de vos compétences spécifiques.

Par exemple, si un candidat présente des troubles du langage oral, les examinateurs ne prendront pas en compte la qualité de la prestation orale dans leur évaluation.

La grille d'évaluation peut-elle relever des examinateurs ?

attendus communs/travail d'appropriation (Q27)

Degré de prise en compte du sujet proprement dit : intérêt, difficulté du sujet.

L'évaluation de l'oral en mathématiques : comment aider les enseignants à construire une évaluation de l'oral et à l'intégrer dans le processus de formation de l'élève ?

→ Atelier 2 : posture d'évaluateur/technique d'entretien



- Enjeux et attendus
- Type de questions
- prise de conscience/ distanciation
- valorisation, confiance

→ Atelier 3 : l'échange sur le projet d'orientation du candidat