



RÉGION ACADÉMIQUE



# RAPPORT

**Commission académique  
Session 2017**

**Académie de : LA REUNION**



# SOMMAIRE

## **1. La commission**

[1.1 Organisation](#)

[1.2 Logiciel de traitement des notes](#)

[1.3 Principes d'harmonisation](#)

## **2. Résultats académiques de la session : baccalauréats G, T et pro**

### **2.1 Enseignement commun : contrôle en cours de formation**

[2.1.1 Observations générales](#)

[2.1.2 Décisions d'harmonisation](#)

[2.1.3 Liste académique](#)

[2.1.4 Inaptitudes et enseignement adapté](#)

[2.1.5 Réflexions et perspectives](#)

### **2.2 Enseignement commun : examen ponctuel terminal**

[2.2.1 Observations](#)

[2.2.2 Inaptitudes et enseignement adapté](#)

[2.2.3 Réflexions et perspectives](#)

### **2.3 Enseignement facultatif : contrôle en cours de formation (bac G/T)**

[2.3.1 Observations générales](#)

[2.3.2 Réflexions et perspectives](#)

### **2.4 Enseignement facultatif : contrôle en ponctuel**

[2.4.1 Observations générales](#)

[2.4.2 Observations spécifiques concernant les SHN et HNSS](#)

[2.4.3 Réflexions et perspectives \(notamment concernant le contrôle ponctuel facultatif pour les bacs pro\)](#)

### **2.5 Enseignement de complément: contrôle en cours de formation (bac G/T)**

[2.5.1 Observations générales](#)

[2.5.2 Réflexions et perspectives](#)

## **3. Résultats académiques de la session : CAP et BEP**

### **3.1 Enseignement commun : contrôle en cours de formation**

[3.1.1 Observations générales](#)

[3.1.2 Décisions d'harmonisation](#)

[3.1.3 Capitalisation des notes](#)

[3.1.4 Liste académique](#)

[3.1.5 Inaptitudes et enseignement adapté](#)

[3.1.6 Réflexions et perspectives](#)

### **3.2 Enseignement commun : examen ponctuel terminal**

[3.2.1 Observations](#)

**[3.2.2 Inaptitudes et enseignement adapté](#)**

[3.2.3 Réflexions et perspectives](#)

## **4. Réflexions et préconisations pour la session suivante**

[4.1 A destination des établissements](#)

[4.2 A destination de la commission nationale](#)

## **5. Bilan**

**[5.1 Observations](#)**

**[5.2 Etablissements de l'AEFE](#)**

NB : intégrer l'examen des résultats dans établissements AEFE dans les travaux de la commission

## **1. LA COMMISSION :**

### **1.1 Organisation**

La commission académique des Examens en EPS à la Réunion est composée de :

IA- IPR

1 Attaché IPR (Organisation ponctuel, Epreuves facultatives et obligatoires, Relations EPLE, DEC)

1 Chargé de mission (Gestion EPSNet, relation EPLE, DEC, Organisation et bilan commission examen)

1 Chargé de mission Interlocuteur Académique au Numérique

20 membres

La commission se réunit 4 fois par an.

➤ Septembre : Validation des protocoles d'examens (dates de CCF, Fiches d'évaluations).

➤ Juin :

2 réunions de pré entente avec les coordonnateurs des établissements sud -ouest et nord-est de l'académie (1/2 membres de la commission) permettent de vérifier les dossiers (validité des certificats médicaux, la gestion des élèves DI 2 fois, élèves notés « AB », **justification des notes « hors normes », argumentations des anomalies**).

1 commission d'harmonisation qui a pour objet de valider les notes de l'Académie et de faire le point sur nos actions dans la discipline.

Au cours de l'année, l'attaché IPR, le chargé de mission, l'IAN EPS Réunion informent et assurent l'interface entre les IPR, les collègues, les chefs d'établissements, la DEC.

### **En ouverture de la commission d'examen 2017 :**

#### **A - Rappel du rôle de la commission**

Validation des protocoles et harmonisation des notes obtenues en CCF et des épreuves ponctuelles obligatoires, des épreuves facultatives, de l'EPS de complément et des notes de SHN.

La commission statue sur les résultats et fait aussi des propositions à la commission nationale.

Le rapport de la commission académique sera publié sur le serveur académique et doit servir de base pour piloter les choix des APSA dans les EPLE.

D'autre part, l'IA IPR communique avec les EPLE pour informer des résultats des travaux de la commission (harmonisation, conformité).

#### **B - Point sur le rapport de la commission nationale 2016**

Point rédigé et commenté par Madame Annik AMADEUF, IA-IPR

Les travaux de la commission sont fondamentaux en ce qu'ils fondent et garantissent l'équité pour chaque candidat dans une épreuve d'un examen national.

**Fondamentaux** : car le principe du Contrôle en Cours de formation, le coefficient 2 au BGT, la co-évaluation, constituent des acquis non négligeables pour la discipline et confortent sa place au sein du système scolaire. Toutefois cette place a un prix, qui est la rigueur, l'exhaustivité, la justesse et la justice. (La commission insiste, par exemple, « sur l'importance de sensibiliser les équipes pédagogiques à renseigner de la manière la plus fiable possible les fichiers EPSnet »)

**L'équité** : Les parcours et l'offre de formation proposés aux élèves sont de fait disparates, même si globalement, les programmations mises en œuvre dans la majeure partie des lycées de notre Académie, offrent des voies de progrès et de réussite tangibles pour la majorité des élèves, une harmonisation des résultats procède de la fiabilité de nos procédures d'évaluation et de la crédibilité des notations.

Soulignons que notre travail s'inscrit dans les recommandations d'organisation en pré commission. A la lecture des retours, on observe, comme à l'année 2016 des argumentations écrites. Toutefois, nous nous aidons de la mémoire des discussions avec les collègues reçus pour pouvoir argumenter nos décisions, lors de la Commission d'harmonisation.

De plus, nous notons davantage d'argumentations sur les BGT que sur la voie pro. Nous reviendrons vers les EPLE pour insister sur cette nécessité d'analyser leurs pratiques.

**Sur le plan quantitatif, l'harmonisation porte sur :**

- **Ecart de la moyenne générale de l'établissement par rapport à la moyenne académique** (en général examen de la commission à partir d'un écart supérieur ou inférieur à 1 point)
- **Ecart de la moyenne APSA par rapport à la moyenne académique de l'APSA** (en général examen à partir d'un écart supérieur ou inférieur à 1.5 point)
- **Ecart de la moyenne des filles et de la moyenne des garçons pour chaque APSA par rapport à la moyenne académique** (en général examen à partir d'un écart supérieur ou inférieur à 1 point)
- **Ecart entre la moyenne des filles et la moyenne des garçons dans chacune des épreuves de l'établissement** (en général examen à partir d'un écart supérieur ou inférieur à 1 point)

**Les décisions d'harmonisation ne sont pas systématiques, mais s'appuient sur différents éléments :**

- **le nombre d'élèves concernés par l'épreuve** (il faut que ce nombre soit jugé significatif pour que la commission procède à une harmonisation)
- **le nombre de 00 ou de 20 susceptible d'influer sur les écarts**
- **le contexte local** (présence de SSS, d'options facultatives... dans l'établissement) un argumentaire qualitatif du coordonnateur

D – Modalités de travail

Rappel des consignes données aux équipes pédagogiques pour la remontée des notes :

- *Elève radié : Elève annulé de la base avec récupération des notes éventuelles*
- **Pour BGT :**

*Gestion d'une double inaptitude : Faire un retour nombre élève, moyenne, fille et garçons et argumenter les choix*  
 $DI+DI+NOTE= INAPTE\ TOTAL$

$DI+DI+ NOTE = NOTE$

*Pour la voie pro, cette année encore :  $DI+DI+NOTE= INAPTE\ TOTAL$*

- $AB+AB+AB= AB$  ou 00 Être sûr de l'absence de l'élève au CCF
- *Argumentation des notes*

*A l'issue d'un travail préparatoire en sous-groupes, la commission d'harmonisation entérine les cas particuliers par examens. Chaque cas est discuté et soumis au vote.*

**Modalités de fonctionnement de la commission :**

*Sur proposition de chaque sous-commission (1 groupe par examen: 1 groupe pour les épreuves ponctuelles et 1 groupe pour les épreuves facultatives, 1 groupe SHN), les modifications souhaitables sont discutées, avant d'être soumises au vote pour validation définitive.*

**1.2 Logiciel de traitement des notes**

- *Notes CCF : EPSnet*
- *Notes ponctuelles obligatoires et facultatives : tableau Excel proposé par l'IAN et entériné par la Commission.*
- *Notes de EPS de Complément : tableau Excel demandé par chargé de mission et remonté par les collègues responsables de l'établissement à l'inspection pédagogique*

**1.3 Principes d'harmonisation**

**Préparation de la commission d'harmonisation**

Résultats par :

- *type d'épreuves (enseignement commun / enseignement facultatif en CCF / épreuves Ponctuelles)*
- *type d'examens (bac GT, pro, CAP-BEP)*
- *filles / garçons*
- *activités*

## ❖ EXAMENS OBLIGATOIRES EN CCF

- *Point de référence : statistiques nationales et académiques N-1 (2016)*

Chaque examen est examiné à partir des critères suivants:

- « + ou – 1 point » puis « + ou – 0,5 point » puis « + ou – 1 point » par rapport à la note de « ..... », en fonction des examens
- L'écart entre les filles et les garçons >1 point

Chaque établissement « hors norme » est ensuite examiné et les membres de la commission argumentent par rapport aux critères suivants :

- nombre de candidats
- nombre de candidats filles et garçons
- Culture sportive de l'établissement (dispositifs optionnels).
- Installations sportives
- Moyennes des APSA au sein d'un même EPLE
- Argumentaires des équipes

Les sous commissions proposent une harmonisation. L'ensemble des membres de la Commission votent pour entériner les décisions.

## ❖ EXAMENS OBLIGATOIRES EN PONCTUEL

Les résultats sont comparés à la moyenne académique EPS en CCF et aux moyennes nationales à partir des statistiques dégagées du tableur académique.

L'écart filles-garçons est pris en compte.

## ❖ EXAMENS DES EPREUVES FACULTATIVES

Harmonisation entre les différents centres

Analyses des pratiques

Comparaison à l'année N-1

## 2. Résultats académiques de la session : baccalauréats G, T et pro

### 2.1 Enseignement commun : contrôle en cours de formation

#### 2.1.1 Observations générales

### 2.1 Enseignement commun : contrôle en cours de formation

Sexe	BGT CCF		BCP CCF	
	Effectif	Pourcentage	Effectif	Pourcentage
F	4336	56,21	1407	44,09
M	3378	43,79	1784	55,91
TOTAL	7714	100	3191	100

BGT CCF	NATIONAL 2016	ACAD 2016	AVT COM 2017	APRES COM 2017
F	<b>13,68</b>	13,33	<b>13,35</b>	<b>13,34</b>
G	<b>14,2</b>	14,11	<b>14,17</b>	<b>14,17</b>
Examen	<b>13,92</b>	13,68	<b>13,72</b>	<b>13,71</b>

Examen	Moyenne	Ecart-type	Effectifs	Pourcentage
BACCALAUREAT GENERAL	14,20	3,45	4924	63,83
BACCALAUREAT TECHNOLOGIQUE	12,84	3,55	2790	36,17
total	13,71	3,55	7714	100,00

BCP CCF	NATIONAL 2016	ACAD 2016	AVT COM 2017	APRES COM 17
F	12,44	12,35	12,93	12,78
G	13,20	13,09	13,29	13,25
Examen	12,89	12,76	12,46	13,04

**En BGT CCF**, la moyenne académique globale avant harmonisation est à -0,2 point de la moyenne nationale 2016 et à -0,21 après

En BGT : 0,82 point d'écart entre Filles et Garçons avant harmonisation

0,83 point d'écart entre Filles et Garçons après harmonisation

**BCP CCF**, la moyenne académique globale avant harmonisation est à 0,15 point de la moyenne nationale 2016.

2017 En BCP : 0,81 point d'écart entre Filles et Garçons avant harmonisation

0,47 point d'écart entre Filles et Garçons après harmonisation

L'harmonisation s'est essentiellement fait sur écart entre filles et garçons au travers des APSAS.

Chaque établissement, en dehors des critères spécifiés par la commission nationale, sera examiné par activité et son rapport à la moyenne académique de l'activité, ou nationale. Les décisions d'harmonisations ont été argumentées et débattues par 8 membres du jury de la commission avant d'être proposées et validées en plénières.

Avant de commencer les harmonisations, les cas particuliers relevés en réunion de pré entente sont présentés en plénière

#### **Cas particuliers :**

DI+DI+ Note= Note Argumentée

- Ambroise Vollard ; Antoine Roussin ; Stella ; Pierre Poivre ; St Charles ; Vincenzo
- Micro Lycée Pierre Poivre : Élèves en décrochage scolaire qui reviennent vers la scolarité, moyennes complètement atypiques et notés seulement sur 2 APSA.
- Note maintenue sur une activité ou deux justifiant de son niveau (Bel Air ; Evariste de Parvy), élèves arrivées en cours d'année, notes non communiquées

#### **2.1.2 Décisions d'harmonisation : BAC GT**

La micro commission décide de ne pas toucher aux activités barémées

Discussions :

EPLE	M/F	MOY	Har	Explications
LPO Moulin Joli	0,04	12,46		Moyenne faible / à la moy acd Ecart filles /garçons : 0,04 Pas d'argumentaire de l'établissement <b>Pas d'harmonisation</b>
LGT A VOLLARD	0,03	12,8		Moyenne des différentes APSA s'équilibre Beaucoup d'élèves en technologique pour l'établissement ce qui explique la moyenne <b>Pas d'harmonisation</b>
LGT MAHATMA	1, 2	12, 89		Notes plus faibles en natation de vitesse et pentabond <b>Pas d'harmonisation</b>
LPO Marie Curie	0,9	15,09	-1,5	<b>En escalade</b> Cotation officielle du mur : trop facile

◆ sur l'ensemble de l'établissement en escalade

BGT	Votants : 18		Pour : 10	Abstention : 5	Contre : 3	
F	M	Acad.	Après ➔ Harmonisation	F	M	Acad.
13,35	14,17	13,72			13,34	14,17

**OBSERVATIONS ET ANALYSES PAR ACTIVITES :****LES FILLES SONT :**

- **En réussite (Moyennes >14) dans les activités :**

ACTIVITES FILLES EN REUSSITE	MOYENNES	EFFECTIFS
NATATION EN DUREE	16,05	23
AEROBIC	16,01	50
ART DU CIRQUE	14,75	13
SAUVETAGE	14,64	151
MUSCULATION	14,53	1014
RANDONNEE SPORTIVE EN MONTAGNE	14,51	12
ESCALADE	14,50	1392
NATATION DE VITESSE	14,43	266
DANSE	14,22	845
COURSE EN DUREE	14,15	603
ACROSPORT	13,99	899

2 activités proposées massivement dans l'académie : ESCALADE et MUSCULATION permettent aux filles d'être en réussite. Idem pour 3 activités à représentation importante : COURSE EN DUREE, ACROSPORT et DANSE.

4 activités qui permettent aux filles d'être en réussite restent cependant confidentielles : NATATION EN DUREE, RANDONNEE SPORTIVE EN MONTAGNE, AEROBIC et ART DU CIRQUE.

- **En difficulté (Moyennes < 12) :**

ACTIVITES FILLES EN DIFFICULTE	MOYENNES	EFFECTIFS
TENNIS VOLLEY EN DOUBLE	10,87	81
TENNIS DE TABLE	11,47	308
LANCER DU JAVELOT	11,51	117
VOLLEY-BALL	11,87	399
FOOTBALL	11,98	61
VELO TOUT TERRAIN	12	13

6 activités représentées dans 3 CP mais 4 de ces activités sur 6 sont en CP4.

Toutefois nous pouvons noter que, pour 2 des 4 CP4, elles sont minoritairement représentées dont le tennis Volley en double, activité académique.

Les autres activités restent confidentielles.

- **Les activités les plus enseignées (effectifs>1000) sont :**

ACTIVITES FILLES	EFFECTIFS	MOYENNES
BADMINTON	1764	12,20
ESCALADE	1392	14,50
STEP	1378	13,96
COURSE DE DEMI-FOND	1027	12,73
MUSCULATION	1014	14,53

Ceux sont les mêmes activités sur représentées qu'à l'année N-1, avec le demi-fond en plus.

La moyenne en STEP a légèrement baissé (13,96 contre 14,62 en N-1 mais l'effectif est aussi un peu plus important +142)

Les activités sont issues de 4 compétences différentes.

**Le badminton, activité la plus pratiquée dans notre académie, ne met pas les filles en réussite cette année encore.**

- **Les activités les moins enseignées (effectif <100) sont :**

ACTIVITES FILLES	EFFECTIFS	MOYENNES
RANDONNEE SPORTIVE EN MONTAGNE	12	14,51
ART DU CIRQUE	13	14,75
VTT	13	12,00
NATATION EN DUREE	23	16,05
SAVATE BOXE FRANCAISE	36	13,84
AEROBIC	50	16,01
FOOTBALL	61	11,98
RUGBY	78	12,91
TENNIS VOLLEY EN DOUBLE	81	10,87

Ce sont les exactement les mêmes activités qui restent confidentielles que l'année N-1.

4 CP sont représentées.

La randonnée sportive, natation en durée, l'art du cirque et l'aérobic mettent les filles en réussite tout en restant confidentielles dans l'académie.

On observe une même tendance de proposition de formation en BGT et pour les filles qu'à l'année N-1.

**LES GARÇONS SONT :**

- **En réussite (Moyennes >14) :**

ACTIVITES GARCONS EN REUSSITE	MOYENNES	EFFECTIFS
SAUVETAGE	16,63	132
VTT	15,73	11
ART DU CIRQUE	15,64	11
AEROBIC	15,20	5
SAVATE BOXE FRANCAISE	15,14	14
MUSCULATION	15,10	1152
TENNIS VOLLEY EN DOUBLE	14,81	72
ESCALADE	14,78	1319
RUGBY	14,78	79
NATATION DE VITESSE	14,54	296
RANDO SPORTIVE EN MONTAGNE	14,50	36
FOOTBALL	14,50	101
COURSE EN DUREE	14,35	631
VOLLEY-BALL	14,32	448
BASKET-BALL	14,23	355
ACROSPORT	14,09	522
BADMINTON	14,00	1288

**3 activités proposées massivement dans l'académie : ESCALADE, MUSCULATION et BADMINTON comme en N-1**

**1 activité à représentation moyenne : COURSE DE DUREE comme pour les filles**

Toutes les autres activités restent confidentielles.

- **en difficulté (Moyennes < 12) :**

**A souligner : aucune activité < 12 ;** les moyennes les plus basses ne sont obtenues qu'en Gymnastique (12,28 sur 83 élèves), et en Tir à l'arc (12,34 sur 87 élèves). 1 activité sur la liste académique et finalement encore cette année très peu représentée.

On peut noter que les garçons sont plutôt en réussite en EPS : la moyenne est stable à 14,17 contre 14,11 en 2016.

- **Les activités les plus enseignées (effectifs > 1000) sont :**

ACTIVITES GARCONS	EFFECTIFS	MOYENNES
ESCALADE	1319	14,78
BADMINTON	1288	14,00
COURSE DE DEMI-FOND	1208	13,29
MUSCULATION	1152	15,10

Ce sont les mêmes activités qu'à l'année N-1.

Excepté la course de demi-fond, chacune de ses activités met les garçons en réussite.

- **Les activités les moins enseignées (effectif <100) sont :**

ACTIVITES GARCONS	EFFECTIFS	MOYENNES
AEROBIC	5	15,20
VTT	11	15,73
ART DU CIRQUE	11	15,64
SAVATE BOXE FRANCAISE	14	15,14
NATATION EN DUREE	23	13,67
RANDONNÉE SPORTIVE EN MONTAGNE	26	14,50
GYMNASTIQUE (SOL ET AGRES)	63	12,28
TENNIS VOLLEY EN DOUBLE	72	14,81
RUGBY	79	14,78



TIR A L'ARC	87	12,34
LANCER DE JAVELOT	99	12,95

On observe la même tendance que l'année N-1.

L'activité LANCER DE JAVELOT est venue se rajouter.

Le VTT, l'art du cirque et l'aérobic restent des activités particulièrement confidentielles dans l'académie pour les garçons.

Les 4 activités académiques font parties des activités les moins enseignées et l'une d'entre elles (TIR A L'ARC) ne met pas particulièrement les garçons en réussite comme en 2016. Les moyennes sont acceptables pour toutes les autres activités.

#### **OBSERVATIONS DES ACTIVITES ENSEIGNEES POUR LES FILLES COMME POUR LES GARÇONS :**

- **Les activités les plus enseignées (effectifs >2000) sont :**

ACTIVITES F & M	EFFECTIFS	MOYENNES
BADMINTON	2879	12,85
ESCALADE	2585	14,55
COURSE DE DEMI-FOND	2235	13,03
MUSCULATION	2131	14,69

On retrouve les 4 mêmes activités qu'à l'année N-1 avec le demi-fond qui est venu se glisser en 3<sup>ème</sup> position.

Le badminton reste une activité largement enseignée qui ne met pas les élèves et notamment les filles en réussite. En revanche, **l'escalade et la musculation**, permettent encore cette année d'obtenir de bons résultats.

- **Les activités les moins enseignées (effectifs <200) sont :**

ACTIVITES F & M	EFFECTIFS	MOYENNES
VTT	24	13,71
ARTS DU CIRQUE	24	15,17
RANDONNÉE SPORTIVE EN MONTAGNE	38	14,51
NATATION EN DUREE	46	14,88
SAVATE BOXE FRANCAISE	50	14,22
AEROBIC	55	15,94
TENNIS VOLLEY EN DOUBLE	153	12,74
RUGBY	157	13,85
FOOTBALL	162	13,56

Ceux sont les mêmes activités que l'année N-1, mais on note que le football et le rugby sont maintenant aussi des activités peu enseignées.

4 sur 7 sont des activités académiques. Le VTT et le Tennis Volley en double ne mettent pas particulièrement les élèves en réussite, contrairement à l'aérobic et à la randonnée sportive en montagne.

Toutes les autres activités restent confidentielles.

Soulignons encore cette année, le peu de pratique de l'activité randonnée sportive mais il est difficile de globaliser les heures en BGT.

#### **Épreuves non enseignées :**

CP	ACTIVITÉS
CP1	Course de haies, Disque, Hauteur, Natation de distance
CP2	Course d'orientation
CP3	Gymnastique rythmique
CP4	Judo
CP5	

On observe une similitude des activités non enseignées à l'année N-1.

**OBSERVATIONS ET ANALYSES PAR COMPETENCES PROPRES :****- Moyennes par ordre croissant & Effectifs filles:**

COMPETENCES	MOYENNES	EFFECTIFS
CP 4	12,11	3580
CP 1	12,70	2114
CP 3	14,05	1981
CP 5	14,19	3024
CP 2	14,59	1568

Comme à l'année N-1, les filles sont peu en réussite en CP4 et CP1 et ces activités sont largement enseignées. La CP2 reste minoritairement proposée alors qu'elle permet de mettre les filles en réussite. Les moyennes par CP sont stables par rapport à l'année N-1 et l'ordre est légèrement modifié car la meilleure moyenne est obtenue en CP2 et non plus en CP5.

**- Moyennes par ordre croissant & Effectifs garçons:**

COMPETENCES	MOYENNES	EFFECTIFS
CP 1	13,45	2255
CP 3	13,77	777
CP 4	14,11	3116
CP 5	14,58	2222
CP 2	14,99	1488

Même tendance N-1 mais l'ordre est légèrement modifié car la moyenne la plus basse est obtenue en CP1 et non plus en CP3.

Les garçons sont en réussite en EPS (moyennes de 13,45 à 14,99).

La CP2 reste minoritairement proposée alors qu'elle permet de mettre les garçons en réussite.

La CP4 est majoritairement enseignée contrairement à la CP3.

**- Moyennes & Effectifs F& M par ordre croissant :**

COMPETENCES	MOYENNES	EFFECTIFS
CP 4	13,05	6696
CP 1	13,09	4369
CP 3	13,97	2758
CP 5	14,36	5246
CP 2	14,79	3056

Même tendance N-1 :

L'écart de moyenne entre les CP est de 1,54 point pour les garçons alors que pour les filles elle est de 2,48 points avec un manque de réussite en CP4 pour les filles. C'est exactement les mêmes données qu'en 2016 (écart F/M= 2,51 et moyenne CP4= 12,07)

**- Comparaison sur 2 années consécutives :**

COMPETENCES	MOYENNES 2016	MOYENNES 2017	EFFECTIFS 2016	EFFECTIFS 2017	TENDANCES MOYENNES	TENDANCES EFFECTIFS
CP 4	12,94	13,05	6691	6696	+0,11	+5
CP 1	13,29	13,09	4219	4369	-0,2	+150
CP 3	13,71	13,97	2582	2758	+0,26	+176
CP 5	14,32	14,36	5092	5246	+0,04	+154
CP 2	14,50	14,79	2913	3056	+0,29	+143

Sur 7714 élèves, seuls 1018 ne sont pas évalués en CP4. La moyenne de cette CP (13,05) reste inférieure à la moyenne de l'académie 13,71

La CP5 est largement enseignée comme le préconise les textes et permet d'obtenir de bons résultats.  
La CP2 reste peu enseignée bien que mettant les élèves en réussite.

### Même conclusions en 2016

→ **En BCP** : 24 ajustements pour harmonisation concernant 13 établissements

Les moyennes > 14 n'ont pas été modifiées du fait d'un faible effectif concerné sauf pour LP Schœlcher.

EPLE	M/F		Har	Explications
LP Schœlcher	M&F		-1	Moy Etab >14, 34 Pas d'argumentaire
	M	Muscu	-0,5	Moyenne Musculation sur les genres atypique
	F		+0,8	
LP Vue Belle	F		+0,5	Moy M= 15,84 Ecart F/G= 2,8 Pas d'argumentaire
LP Rontaunay	F		+1,3	Ecart F/G= 2,07 Pas d'argumentaire
LP François de Mahy	F		+ 0,5	Ecart F/G= 1,79 Pas d'argumentaire
	M		-0,5	
LP L'Horizon	F		+ 1	Comme l'année passée, menu à tendance masculine
	F	Muscu	+1	Moy F très basse par rapport à la moyenne académique en musculation
LPO ST EXUPERY	F		+0,4	Ecart F/G= 2,25 Pas d'argumentaire
	M		-1	Moy M=14,76 par rapport à la moyenne académique
LPO St Paul 4	F		+1	Ecart F/G= 2,90 Section avec peu de filles, non prises en compte
	M		-1	
LPO Bois Joli Pothier	F		+0,2	Ecart F/G= 1,16 Moyenne filles un peu faible
LPO La Renaissance	F		+0,8	Ecart F/G= 1,53
LP Paul Langevin	M		- 0,3	Ecart F/G= 1,23 Moy M=13,65 par rapport à la moyenne académique
LPO 3 Bassins	M	Basket	+2	Une classe uniquement garçons Moy=10,9, trop basse par rapport à l'académique
		Muscu	+1	
		½ fond	+1	
LPO Moulin Joli	F	Bad	+0,5	Notes faibles des filles sur ces APSA Moy BCP= 11,6
		Acrosp	+1	
		CD	+1	
		VB	+2	
LP Roches Maigres	F	½ fond	+1,8	Très peu de filles qui ne sont pas prises en compte pour le choix des APSAS

- ◆ 8 modifications sur genre F/M
- ◆ 5 établissements modifiés sur APSA
- ◆ 1 sur l'ensemble de l'établissement

BCP	Votants : 20		Pour : 8	Abstention :6	Contre : 4	
F	M	Acad.	Après → Harmonisation	F	M	Acad.
12.53	13.34	12.99			12.78	13.25

Cette année, la tendance a été d'augmenter les notes des filles. Toutefois, la recherche dans l'activité a fait émerger une appréciation plus fine de la différence entre fille et garçons.

Cette démarche a permis une harmonisation entre les filles et garçons sur 13 établissements. Les notes de l'activité musculation ont eu tendance à être un peu basses pour les filles.

### Observations et analyses par activités:

Les filles sont :

- en réussite (Moyennes >12,5) dans les activités :

ACTIVITES FILLES EN REUSSITE	MOYENNES	EFFECTIFS
SAVATE BOXE FRANCAISE	15,4	10
AEROBIC	14,47	24
VTT	14,05	55
TIR A L'ARC	13,88	60
FOOTBALL	13,62	34
STEP	13,60	473
MUSCULATION	13,60	495
ACROSPORT	13,51	87
SAUVETAGE	13,33	102
ESCALADE	13,09	241
RELAIS VITESSE	13,07	23
RANDONNEE SPORTIVE EN MONTAGNE	13,02	380
COURSE D'ORIENTATION	12,91	143
COURSE EN DUREE	12,88	132
HAND BALL	12,65	136
BADMINTON	12,62	642

On note que la CP5, fortement représentée met les filles en réussite. Il en va de même pour la randonnée sportive, activité académique.

Par ailleurs, les autres activités dans lesquelles les filles sont en réussite sont relativement peu enseignées.

-en difficulté (Moyennes < 11,5) :

ACTIVITES FILLES EN DIFFICULTE	MOYENNES	EFFECTIFS
COURSE DE DEMI-FOND	11,31	259
LANCER DE JAVELOT	11,22	161
VOLLEY BALL	11,16	142
SAUT EN PENTABOND	10,11	26
RUGBY	2,75	2

La course de demi-fond reste encore relativement souvent enseignée et les filles y sont en difficulté.

Les activités les plus enseignées (effectifs>450) sont :

ACTIVITES FILLES	EFFECTIFS	MOYENNES
BADMINTON	642	12,62
MUSCULATION	495	13,60
STEP	473	13,60

Le Step et la Musculation bien représentées sont 2 activités qui mettent les filles en réussite.

Les activités les moins enseignées (effectif <55) sont :

ACTIVITES FILLES	EFFECTIFS	MOYENNES
RUGBY	2	2,75
NATATION DE VITESSE	6	11,98
SAVATE BOXE FRANCAISE	10	15,40
RELAIS VITESSE	23	13,07
AEROBIC	24	14,47
SAUT EN PENTABOND	26	10,11
FOOTBALL	34	13,62
VTT	55	14,05

On peut souligner que ces activités confidentielles dans l'académie ne mettent pas les filles en réussite.

Les activités les moins enseignées (effectifs <100) sont :

Les garçons sont :

- en réussite (Moyennes >13,5) :

ACTIVITES GARCONS EN REUSSITE	MOYENNES	EFFECTIFS
VTT	15,21	34
RELAIS VITESSE	15,08	12
SAVATE BOXE FRANCAISE	14,90	11
STEP	14,76	108
FOOTBALL	14,57	223
RANDONNEE SPORTIVE	14,52	386
LANCER DE JAVELOT	14	74
SAUVETAGE	13,89	66
COURSE D'ORIENTATION	13,87	126
ESCALADE	13,70	436
BADMINTON	13,65	540

Comme à l'année N-1, l'escalade reste largement enseignée permettant aux garçons d'obtenir de bons résultats. La randonnée sportive et le VTT, activités académiques valorisent aussi les garçons. Toutefois le VTT reste confidentiel. On peut noter une bonne réussite sur les APPN pour les garçons à la Réunion.

La CP3 ne semble pas mettre en réussite les garçons.

-en difficulté (Moyennes < 12,5) :

ACTIVITES GARCONS EN DIFFICULTE	MOYENNES	EFFECTIFS
NATATION DE VITESSE	9,36	25
RUGBY	10,29	31
COURSE DE DEMI-FOND	11,97	814
BASKET-BALL	11,98	196
ACROSPORT	12,24	95
DANSE	12,27	13

La course de demi-fond met toujours les garçons en difficulté. La revisite du référentiel changera peut être cette tendance.

Les activités les plus enseignées (effectifs > 400) sont :

ACTIVITES GARCONS	EFFECTIFS	MOYENNES
MUSCULATION	995	13,46
COURSE DE DEMI-FOND	814	11,97
BADMINTON	540	13,65
ESCALADE	436	13,70

Encore cette année, la course de demi-fond reste une activité très enseignée sans pour autant favoriser la réussite des élèves.

Les autres activités sont plutôt favorables aux élèves garçons.

Les activités les moins enseignées (effectif <50) sont :

ACTIVITES GARCONS	EFFECTIFS	MOYENNES
SAVATE BOXE FRANCAISE	11	14,90
RELAIS VITESSE	12	15,08
DANSE	13	12,27
AEROBIC	14	13,29
NATATION DE VITESSE	25	9,36

RUGBY	10,29	31
VTT	15,21	34

1 activité académique (VTT) fait partie des activités les moins enseignées. Excepté la natation de vitesse cette année, les garçons sont en réussite dans ses activités pourtant très peu enseignées.

Observations des activités enseignées pour les filles comme pour les garçons :

Les activités les plus enseignées (effectifs >1000) sont:

ACTIVITES F & M	EFFECTIFS	MOYENNES
MUSCULATION	1490	13,51
BADMINTON	1182	13,09
COURSE DE DEMI-FOND	1073	11,81

Comme à l'année N-1, la course de demi-fond reste une activité largement enseignée qui ne met pas les élèves en réussite. En revanche, le badminton et la musculation, permettent d'obtenir de bons résultats.

Les activités les moins enseignées (effectifs <100) sont:

ACTIVITES F & M	EFFECTIFS	MOYENNES
SAVATE BOXE FRANCAISE	21	15,14
NATATION DE VITESSE	31	9,87
RUGBY	31	9,83
AEROBIC	35	14,03
RELAIS VITESSE	38	13,78
DANSE	80	12,29
VTT	89	14,49

Le rugby et la natation de vitesse mettent les élèves en difficulté mais sont des activités peu enseignées.

Le VTT, activité académique met les élèves de BCP en réussite mais est peu enseignée.

(La savate boxe française n'est pas significative : 11 garçons et 10 filles)

Epreuves non enseignées :

On observe une quasi similitude des activités non enseignées par rapport à l'an passé.

CP	ACTIVITES
CP1	Course de haies, lancer du disque, Pentabond, Hauteur
CP2	
CP3	Art du Cirque, Gymnastique
CP4	Judo
CP5	

La CP2 et la CP5 sont représentées dans toutes les activités proposées. 8 activités seulement ne sont pas enseignées.

### Observations et analyses par compétences propres :

#### Moyennes par ordre croissant & Effectifs filles:

COMPETENCES	MOYENNES	EFFECTIFS
CP 1	11,15	535
CP 4	12,14	1242
CP 2	12,97	925
CP 3	13,10	178
CP 5	13,22	1105

#### **Même tendance qu'en 2015, 2016**

Les filles sont peu en réussite en CP1 et CP4. La CP4 est largement enseignées. La CP3 reste minoritairement proposée alors qu'elle permet de mettre les filles en réussite.

#### Moyennes par ordre croissant & Effectifs garçons:

COMPETENCES	MOYENNES	EFFECTIFS
CP 1	12,22	1151
CP 3	12,52	122
CP 5	13,46	1290
CP 4	13,52	1657
CP 2	14,24	1048

Les garçons sont en réussite en EPS (moyennes de 12,22 à 14,24). La CP4 est majoritairement enseignée contrairement à la CP3. Une répartition relativement homogène entre les 3 autres CP.

L'écart des moyennes entre les CP est de 2,02 point pour les garçons et de 2,07 pour les filles avec un manque de réussite en CP1 pour les filles comme pour les garçons.

#### Moyennes & Effectifs F& M par ordre croissant :

COMPÉTENCE S	MOYENNES 2016	MOYENNES 2017	EFFECTIFS 2016	EFFECTIFS 2017	TENDANCES MOYENNES	TENDANCES EFFECTIFS
CP 1	11,89	11,88	1848	1686	- 0,1	-162
CP 3	12,75	12,86	366	300	+0,11	-66
CP 4	13,12	12,93	2901	2899	-0,19	-2
CP 5	13,29	13,35	2308	2395	+0,06	+87
CP 2	13,74	13,66	1885	1973	-0,08	88

Sur **3191** élèves (+27 \_2016), seuls 300 sont évalués en CP3 et 292 ne le sont pas en CP4.

La CP5 est largement enseignée comme le préconise les textes et permet d'obtenir de bons résultats.

#### Observations entre BGT et BCP

- La CP2 est l'activité la plus enseignée en BCP comme en BGT. Elle favorise la réussite des élèves. La CP3 est peu enseignée en BCP. La moyenne en BGT est à la moyenne de l'académie
- C'est la meilleure moyenne sur les 2 baccalauréats.
- La CP4 reste majoritairement enseignée dans l'académie. L'activité prépondérante est le Badminton.
- Sur les 2 examens c'est la musculation qui est prépondérante en CP5
- La CP5 et la CP2 mettent les élèves en réussite sur les 2 examens.
- La CP1 met les élèves en difficulté sur les 2 examens.

### 2.1.3 Liste académique

Cette année, quelques collègues se sont mobilisés pour faire remonter à la Commission leurs analyses sur les listes académiques proposées. Leurs propos sont partagés en Commission. Proposition de Beach tennis.

L'analyse est faite à partir de la fréquentation des APSAS académiques à partir des statistiques EPSNet :

Fréquentation APSA pour la session 2017						
	BGT			BCP		
	F	M	TOT	F	M	TOT
Tir à l'Arc	127	87	214	60	59	119
Randonnée Sportive	12	26	38	380	386	766
Aérobic				24	14	38
VTT	13	11	24	55	34	89
Tennis Volley double	81	72	153			

### Réflexions engagées en Commission :

BGT & BCP

C'est une réflexion à mener. Décision à l'unanimité de maintenir les APSAS 2017 pour 2018

la Session 2018 Pas de changement	
BGT	BCP
Tir à l'Arc	Tir à l'Arc
Randonnée Sportive	Randonnée Sportive
VTT	Aérobic
Tennis Volley double	VTT

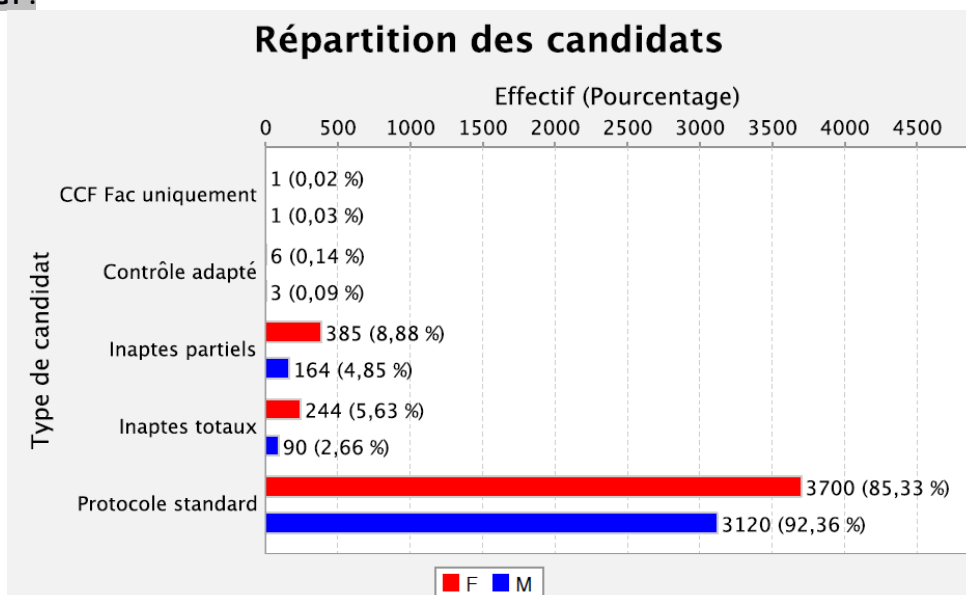
Ce qui implique de :

- mobiliser les LPO disposant d'un parc de VTT afin de promouvoir l'activité.
- Informer que l'épreuve de Randonnée Sportive est une « Course de montagne »
- Prévoir de remplacer le VTT si les effectifs n'évoluent pas en Lycée.

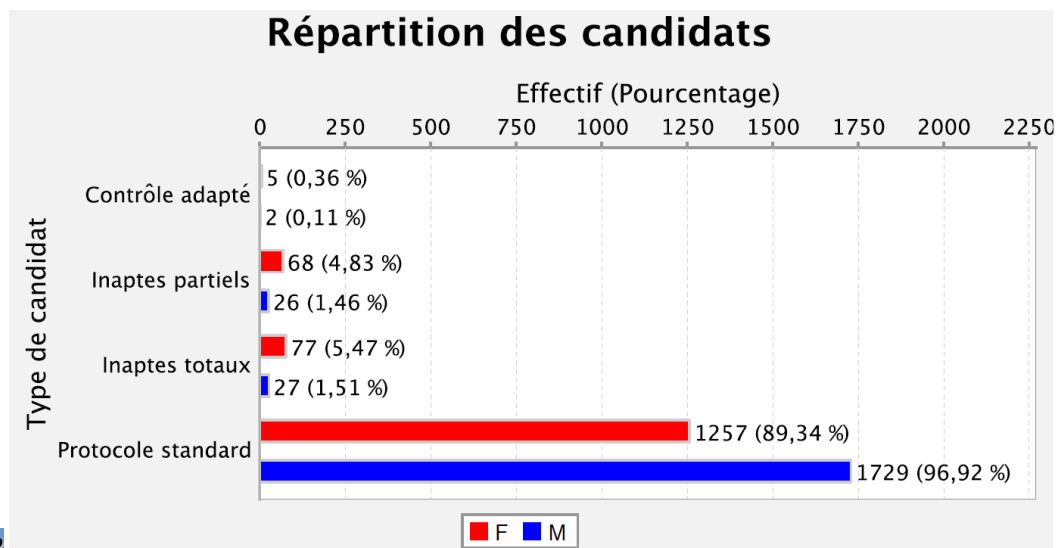
Vote : A l'unanimité

### 2.1.4 Inaptitudes et enseignement adapté

En BGT :







Les contrôles adaptés restent très confidentiels. Toutefois, dans le groupe de réflexion didactique, une commission EPS adaptée se construit et propose pour l'année 2018, 10 fiches ressources. Nous communiquerons de façon appuyée pour transmettre cette possibilité d'adaptation des contrôles au regard des textes.

#### Le cas des « Note + DI +DI » BGT

Lors des commissions de pré entente, il a été rappelé aux collègues :

- Si l'enseignant de l'élève considère qu'il dispose de suffisamment d'éléments pour entériner la note comme révélatrice du niveau de compétence de l'élève, alors l'enseignant propose une note.
- Note +DI +DI = INAPTE TOTAL , dans le cas contraire, c'est-à-dire si l'enseignant considère que la note n'est pas révélatrice du niveau de compétence de l'élève. Dans ce cas, l'élève est déclaré « Inapte total »

Des arguments sont apportés par l'enseignant à la commission académique pour justifier de l'un ou l'autre choix

De plus, un candidat absent aux épreuves sans certificat médical conforme obtenait la note de « 00 » à l'examen et est déclaré absent.

Chaque établissement devait transcrire ses cas en commission de pré entente. Pourtant nous ne sommes pas certains d'être exhaustifs.

#### 2.1.5 Réflexions et perspectives

##### Gestion des inaptitudes

Il était demandé de relever les différents cas avant de porter son dossier en commission de pré entente. L'information semble commencer à passer dans les équipes pédagogiques.

Toutefois, une note de cadrage sera formulée afin de clarifier et d'entériner les textes relatifs à la gestion des inaptitudes. Elle sera transmise par voie hiérarchique au chef d'établissement et sera diffusée sur le site.

Permettre de proposer 3 activités en contrôle adapté. La transmission des protocoles adaptés (libelles long, court ..... ) et a limitation à 2 épreuves, tronque, semble t il, la restitution réelle de l'évaluation adaptée aux examens.

Il est rappelé que les épreuves adaptées peuvent être proposées tout au long de l'année

Utilisation du tableau Excel pour dossier en pré entente : extraction du fichier national.

**Ou rajouter un onglet dans logiciel EPSNet prenant en compte les cas : DI+DI+Note= Note ou DI+DI+Note= Inapte total**

## 2.2 Enseignement commun : examen ponctuel terminal

Organisation :

### 2.2.1 Observations

- **2 centres d'examens : NORD et SUD.**
- Nous notons le respect de l'heure de convocation par l'ensemble des Jury et des candidats.
- Toutefois, certains candidats arrivant de loin, se présentent sur le site très tôt le matin (l'attente peut être longue).
- Diminuer le nombre de membre de jury au regard du nombre d'absents (pour les BACS).

#### a. BGT

50 inscrits, 20 présents : beaucoup moins de candidats cette année pour cet examen et toujours un nombre conséquent d'absents.

Les activités les plus choisies restent comme l'an passé le 3x500 m (40 inscrits) et le badminton (32). La gymnastique (1) et le sauvetage (9) sont encore délaissés.

Pour rappel avant réflexion :

BGT PONCTUEL	NATIONAL 2016	ACAD 2016	Avt harmo ACAD 2017
F	11,01	12,24	10,33
M	11,94	11,69	14,03
Examen	11,53	11,79	11,81

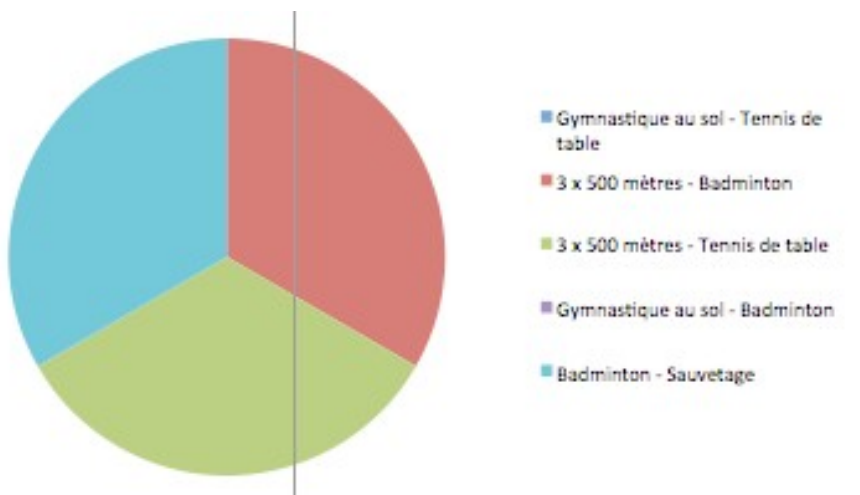
#### Décisions d'harmonisation :

Beaucoup d'absents, niveau peu représentatif... Un bon niveau pour les garçons (effectif = 8), la moyenne des filles (effectif = 12) reste faible liée surtout aux 3 x 500 m dont la moyenne est 7,53. Les candidates sont souvent peu préparées à l'épreuve et perdent beaucoup de points avec le projet.

#### Modification de notes : +1 point pour les filles

BGT	Votants : 21		Pour : 21		Contre : 0	
F	M	Acad.	Après → Harmonisation	F	M	Acad.
10,33	14,03	11,81		11,50	14,03	12,51

#### Répartition des candidats en BGT:



## b. BCP

83 inscrits, 60 présents : beaucoup plus de candidats garçons sur la voie professionnelle cette année encore.

Les activités les plus choisies restent comme en 2016 et en BGT le demi-fond (74 inscrits) et le tennis de table (65 inscrits).

Pour rappel avant réflexion :

BCP PONCTUEL	NATIONAL 2016	ACAD 16	Acad 16 avt harm
F	10,85	<b>10.31</b>	<b>9,25</b>
M	11,87	<b>11.75</b>	<b>10,92</b>
Total	11,52	<b>11.46</b>	<b>10,53</b>

### Décisions d'harmonisation

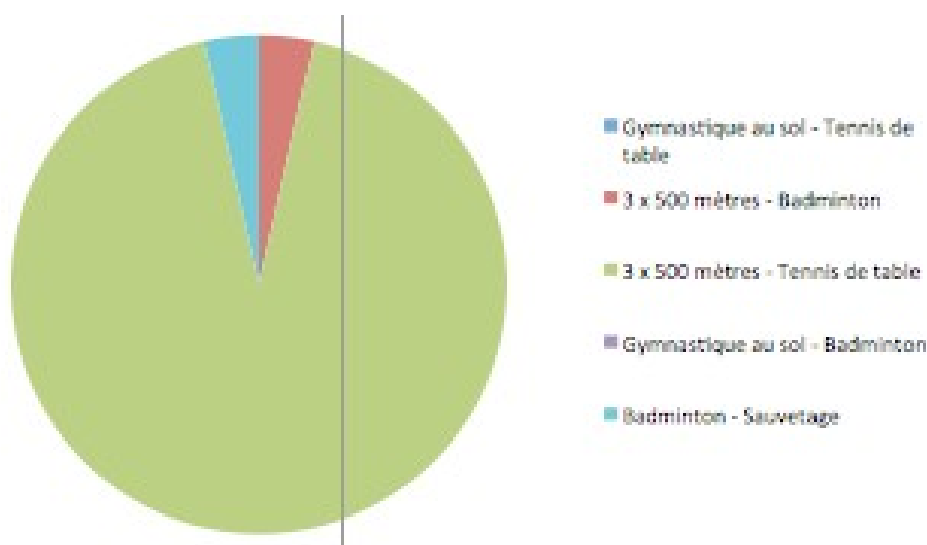
1 point de moins que les moyennes 2016.

Notes très basses à cause du demi-fond. Des candidats peu préparés à l'épreuve et qui perdent beaucoup de points avec le projet.

**Modification de notes : +1 point**

BCP	Votants : 21		Pour : 18		Contre : 3	
F	M	Acad.	Après → Harmonisation	F	M	Acad.
9,25	10,92	10,53		9,32	10,96	10,58

### Répartition des candidats BCP:



**Comparaison BGT et BCP** : difficile et peu d'intérêt compte tenu d'une importante différence d'effectifs...

Même constat que les années passées :

➤ **les activités les plus choisies** par les candidats sont :

BGT : le demi-fond (40 inscrits) et sports de raquette (17 en Tennis de table et 32 en Badminton).

BCP : le demi-fond (74 candidats) et sports de raquette (65 candidats en Tennis de table et 15 en badminton).

- **Le niveau** reste satisfaisant voire très satisfaisant dans la CP4 :  
BGT : 16,20 en Tennis de table, 18,80 en Badminton  
BCP : 12,01 en Tennis de table.
- **Demi-fond** :  
BGT : 8,77  
BCP : 7,39 Les ¾ des candidats sont des garçons  
Pour les 2 examens, moins de points sur la compétence méthodologique : échauffement et récupération et du projet et une bonne connaissance du déroulement des activités pour la plupart.
- **Gymnastique et Sauvetage** : très peu de candidats quelque soit l'examen. Les compétences attendues dans ces deux activités restent peu connues et expliquent peut-être le peu d'inscrits.
- **Gymnastique au sol** : majoritairement des filles, méconnaissance du déroulement de l'épreuve, aucun enchaînement prêt, souvent composé avec le jury. Pas de notion pour juger... Une épreuve longue à évaluer faute de préparation des candidats.
- **Sauvetage** : beaucoup de dispensés sur le peu d'inscrits. La confusion persiste encore un peu entre le sauvetage et le secourisme...

### 2.2.2 Inaptitudes et enseignement adapté



Cette année, une liste « **d'EPS AMENAGEMENT POUR HANDICAPE** » (Centre SUD).

Mais visiblement une erreur des candidats, inscrits en ponctuel mais ayant suivi l'EPS en CCF dans leur établissement avec un protocole adapté. Donc pas d'aménagement particulier pour les candidats cette année.

### 2.2.3 Réflexions et perspectives :

- Anticiper davantage les convocations candidats et membres jury. (Des convocations sont transmises tardivement par certains centres...).
- Prévoir de leur remettre les compétences attendues et critères d'évaluation des 2 APSA choisies (au moment de la confirmation d'inscription ?!).
- **Préparation à l'épreuve** :
  - Un problème de préparation avec des risques pour les candidats, notamment en demi-fond.
  - En gymnastique peu de candidats mais un niveau meilleure cette année. Les candidats se présentent toujours sans enchaînement (fait avec les jurys) et avec peu de connaissance de l'activité (valable pour la plupart des APSA).
  - En sauvetage, la confusion persiste avec le secourisme. Changer la dénomination « Natation Sauvetage ».
  - Dans le sud, la piscine n'est pas au même endroit que les autres installations. Se pose le problème du transport des candidats non véhiculés et qui n'habitent pas SAINT-PIERRE. (Les lignes ne sont pas directes et payantes).

**Trouver un moyen pour communiquer aux candidats les compétences attendues et les critères d'évaluation des APSA choisi au moment de la confirmation à l'inscription.**

**Possibilité de se préparer dans le lycée le plus proche ou avec les AS ou micro-lycée dans le sud ?**

- **Inscriptions** :
  - Les candidats évoquent des inscriptions dans un couple d'activité sans leur accord, sans connaissance des 5 couples proposés en ponctuel (donc choix imposé par l'administration) = Campus pro St Pierre ?!
  - Dans les lycées, une communication est indispensable entre l'administration qui gère les inscriptions et les professeurs EPS pour les candidats « passerelle ».
- **APSAS**
  - Pertinence de conserver la gymnastique et le sauvetage vu le nombre de candidats ?!
  - Epreuve longue en gymnastique car les enseignants doivent créer les enchaînements avec les candidats après avoir évalué le niveau dans les différentes familles de figures.
  - En sauvetage, un déplacement sur le site (un peu plus éloigné) et l'installation du parcours pour 1 ou 2 candidats.



## 2.3 Enseignement facultatif : contrôle en cours de formation (bac G/T)

### 2.3.1 Observations générales

2016				
Sexe	Moyenne	Ecart-type	Effectifs	Pourcentage
F	13,97	5,09	37	30,83
M	14,98	3,34	83	66,16
total	14,675	3,996170041	120	100

2016 Nationale	2017				
Sexe	Moyenne	Ecart-type	Effectifs	Pourcentage	
15,10 F	13,31	6,22	39	33,62	
15,12 M	14,99	5,19	77	66,37	
15,11 total	14,42	3,996170041	116	100	

4 candidats de moins que l'année 2016 (133 en 2015)

La moyenne des candidats est inférieure à la moyenne nationale et à celle N-1 académique.

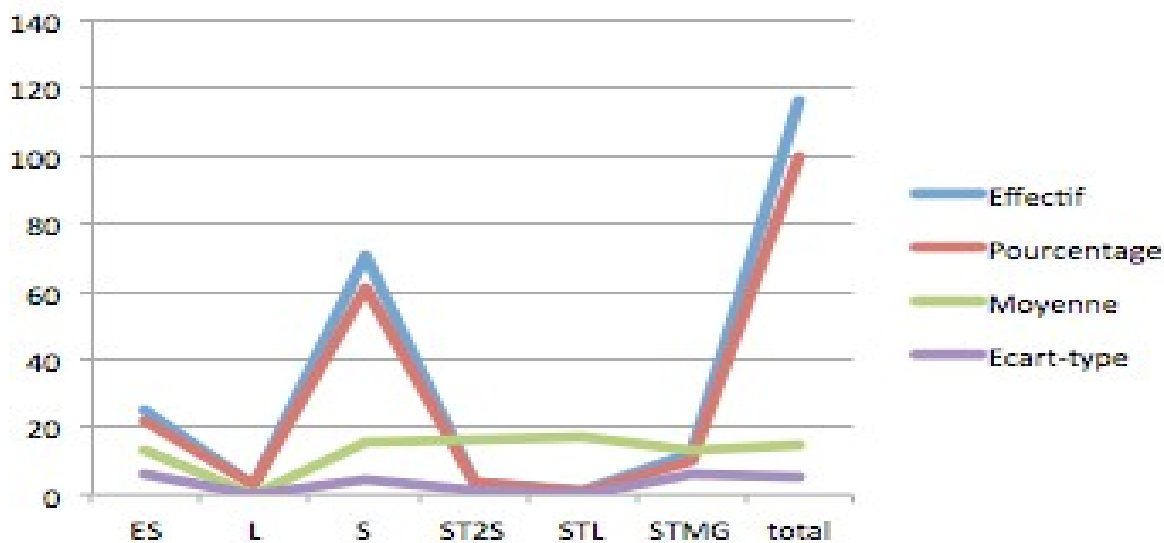
Ecart fille /garçon est de 1,68

6 établissements permettent une épreuve facultative en CCF, soit un de moins que l'an passé. 77 garçons et 39 filles ont suivi l'enseignement soit 116 élèves.

Les activités représentés sont : CP1 Athlétisme (2), CP2 : Escalade (2), Randonnée sportive (3), CP4 : Hand ball (2),; CP5 : Musculation (3).

Sur l'ensemble des établissements il se dégage une bonne réussite, un engagement des élèves non seulement dans leur pratique mais aussi en tant qu'acteur en UNSS.

Toutefois, nous observons des pratiques de nature différentes dans l'organisation de cette épreuve facultative en EPS comme la seconde APSA au service de l'APSA « de référence » (musculation pour l'escalade ou l'athlétisme), certains rendent compte d'une épreuve orale.....d'autres non.



La série S est la plus représentée, la série L présente les moins bons résultats.

### **2.3.2 Réflexions et perspectives**

- Pour éviter les erreurs d'inscription :
- Au moment de l'encodage EPS Net, fermer les établissements qui ne présentent pas l'épreuve facultative dans l'établissement.
- L'enseignant responsable doit viser la liste qui remonte au rectorat
  
- L'ouverture d'épreuve facultative en CCF au BCP est à nouveau plébiscitée
- Etre vigilant pré commission : retours conformes à la demande en sur l'épreuve facultative pour une meilleure vision.
- Rencontre avec les 6 établissements qui proposent cette épreuve afin d'harmoniser les pratiques.

### **2.4 Enseignement facultatif : contrôle en ponctuel (bac G/T)**

#### **2.4.1 Observations générales**

Les responsables d'activités ont procédé à des harmonisations entre centres avant la commission  
Question sur la légitimité ou non de l'entretien au regard de la Circulaire sur l'Épreuve Facultative du 19 Juillet 2012

2017				
EXAMENS	APSAS	Moyenne générale	moyenne filles	Moyenne garçons
BGT	JUDO	16,44	17	16,29
BCP		17,67	17	18
BGT	TENNIS	13,88	13,89	13,67
BCP				
BGT	NATATION	13,87	13,84	14,08
BCP		2		2
BGT	STEP	13,1	13,45	13,4
	DANSE	13,69	13,58	18,16
BCP	STEP	13,89	13,76	16
	RANDONNEE SPORTIVE	8,42	5,87	8,67

En BGT comme en BCP, les moyennes ont sensiblement augmentées par rapport à l'année 2016

Chaque centre fait un bilan complet et quand il y a plusieurs centres, un rapport commun est fourni. Les demandes et remarques spécifiques y sont renseignées.

Globalement sur l'ensemble des activités, les élèves préparés aux épreuves sont meilleurs.  
Des différences sont notées en natation et escalade entre 2 centres.

Il est noté qu'il y a encore beaucoup trop d'élèves absents ou non préparés, notamment en bac professionnel et technologique.

**Il est préconisé de mettre en place une procédure de contrôle des inscriptions à ces épreuves.**

#### **2.4.3 Réflexions et perspectives**

- Ouverture d'épreuves facultatives en CCF pour le BCP, facteur de réussite et d'intégration notamment pour ces élèves.
- Revoir les épreuves facultatives ponctuelles nationales en BCP.

## 2.4.2 Observations spécifiques concernant les SHN et HNSS

### 2.4.1 Observations générale

Le déroulement des épreuves s'est parfaitement passé. Candidats et Jurys sont arrivés à l'heure. Le lycée Lislet Geoffroy et le lycée St Paul avaient mis à disposition deux grandes salles qui ont permis de mettre en place deux « ilots » d'interrogation dans chaque salle suffisamment éloignés pour ne pas gêner lors des échanges.

Deux Jurys absents ont été remplacés par les jurys supplémentaires prévus.

### 2.4.1 Observations spécifiques concernant les SHN et HNSS

#### Bilan quantitatif

Statut / Spécialité	Filles	Garçons	Total général
JO	1	2	3
ATHLETISME	1		1
FOOTBALL		1	1
TENNIS DE TABLE		1	1
SH	10	31	41
ATHLETISME		7	7
BADMINTON		1	1
ESCALADE	1		1
ESCRIME		1	1
HANDBALL	4	11	15
JUDO	2	2	4
KARATÉ		1	1
LUTTE		2	2
NATATION		1	1
PELOTE BASQUE		1	1
SKI NAUTIQUE	1		1
SURF	2	3	5
TENNIS		1	1
SH UNSS	4	8	12
CANOE-KAYAK		1	1
LUTTE	2	5	7
PARAPENTE	2	1	3
PARAPENTE		1	1
<b>Total général</b>	<b>15</b>	<b>41</b>	<b>56</b>

Bilan qualitatif :

Effectifs présents			Notes Minimales		Notes Maximales		Moyennes examen			
F	M	Total	F	M	F	M	F	M	Ecart	F & M
15	41	56	19	17	20	20	19,60	19,41	-0,13	19,46

Les candidats SHN ont eu d'excellents résultats, 19.41 de moyenne. Pas de différence significative entre les filles et les garçons. Ils semblent être au courant des attentes de l'épreuve orale, maîtrise de l'exposé, et dans la grande majorité ont une analyse très pertinente de leur activité sportive.

**ENTRETIEN, Contrôle ponctuel de l'OPTION facultative EPS : SPORTIF HAUT NIVEAU**

Critères de questionnement	Composante Culturelle	Composantes Méthodologiques			
<b>Champ de questionnement</b>	- Aspects techniques et tactiques de l'activité - Règlement et connaissances propres à l'activité - Organisation de la filière Haut Niveau - Actualité de la discipline	- Planification de la saison sportive (préparation physique, récupération, technique, tactique) - Gestion des compétitions d'un SHN - Préparation des échéances sportives (échauffement, préparation mentale, alimentation, récupération)	- Principes et méthodes générales d'entraînement - Préparation physique, musculation, stretching, diététique - Notion de physiologie de l'effort	- Mesurer et apprécier les effets de son activité	- Réaction face à la victoire et à la défaite - Vie de groupe, savoir être en groupe et dynamique de groupe
<b>De 0 à 1 point</b>	Connaissances insuffisantes ou absentes				
<b>De 2 à 3 points</b>	Discours Descriptif Connaissances générales et souvent floues				
<b>4 points</b>	Discours Analytique Connaissances précises et argumentées				

**Barème 2017 / IA-IPR EPS**

2.4.2 Réflexions et perspectives

Différencier les origines des candidats (BG, BT et BCP)

Composition du jury et organisation:

Il est indispensable que les jurys n'aient pas de lien direct (famille, enseignant, entraîneur) avec le candidat.

Il est intéressant pour élargir les échanges que la composition des jurys associe un spécialiste de l'activité et un non spécialiste.

La mise en place de deux centres a été très appréciée des jurys comme des candidats afin de limiter les déplacements et la fatigue des candidats en période d'examen.

**2.5 Enseignement de complément: contrôle en cours de formation (bac G/T)**

**2.5.1 Observations générales**

EPS COMPLEMENT	NATIONAL BGT 2016	ACADEMIQUE 2017 BGT
F	15,46	15,58
M	15,42	15,42
TOTAL	15,43	15,63

Un seul établissement dans l'académie a distribué l'enseignement de complément en EPS.

Pour cette 5<sup>ème</sup> promotion le bilan est toujours très positif.

EPS DE COMPLEMENT LPO BEL AIR



### 3. Résultats académiques de la session : CAP et BEP

#### 3.1 Enseignement commun : contrôle en cours de formation

##### 3.1.1 Observations générales

Pour rappel avant réflexions :

CAP-BEP	NATIONAL 2016	ACAD 2016
F	12,74	11,84
G	13,03	12,60
Examen	12,28	12,30

Cas particuliers entérinés en pré entente:

- LP Léon Lepervanche : Manque un CM sur grosseesse avérée
- LP Roches Maigres et LPO Bras Fusil: Un élève sans note N-1, pas possibilité de passage à l'année N, noté sur 2 APSAS
- LP Paul Langevin : L'activité musculation n'a pas pu être enseignée pour des raisons matérielles. Musculation NV

##### 3.1.2 Décisions d'harmonisation

EPL	M/F	Har	Explications
LPO La Renaissance	F	+ 1	Ecart F/M trop important et non justifié
LP Vue Belle	M	- 0,5	Ecart F/M trop important et non justifié
LP Rontaunay	F	+0,3	Peu de filles, APSA
LP François de Mahy	F	+ 0,5	Ecart F/M trop important et non justifié
LP L'Horizon	F	+ 1	Comme l'année passée, menu à tendance masculine

CAP/BEP	Votants :		Pour :		Contre :	
F	M	Acad	Après → Harmonisation	F	M	Acad
11,83	12,77	12,40		12,02	12,79	12,49

Observations et analyses par activités:

- Les filles sont :
  - en réussite (Moyennes >12,5) dans les activités :

ACTIVITES FILLES EN REUSSITE	MOYENNES	EFFECTIFS
SAVATE BOXE FRANCAISE	13,65	8
SAUVETAGE	12,84	136
STEP	12,75	685
RUGBY	12,75	4
HAND BALL	12,70	250
RANDONNÉE SPORTIVE EN MONTAGNE	12,69	279
RELAIS VITESSE	12,69	11
ESCALADE	12,52	564

Le step et l'escalade sont largement enseignés dans notre académie et favorisent la réussite des filles.  
1 activités sur 4 est issue de la liste académique.

-en difficulté (Moyennes < 11,5) :

ACTIVITES FILLES EN DIFFICULTE	MOYENNES	EFFECTIFS
NATATION DE VITESSE	8,60	46
LANCER DE JAVELOT	10,81	161
TENNIS DE TABLE	11,04	261
TIR A L'ARC	11,12	196

+ de 10% de la population fille de CAP BEP présente du TENNIS DE TABLE et n'est pas en réussite. Cette année, les résultats sont légèrement meilleurs en ½ fond (11, 63) et a été moins enseignée.

Les activités les plus enseignées (effectifs>450) sont :

ACTIVITES FILLES	EFFECTIFS	MOYENNES
BADMINTON	911	11,99
STEP	685	12,75
ESCALADE	564	12,52
MUSCULATION	558	11,77

Les activités appartiennent à 3 compétences différentes. Le step et l'escalade mettent les filles en réussite.

Les activités les moins enseignées (effectif <100) sont :

ACTIVITES FILLES	EFFECTIFS	MOYENNES
RUGBY	4	12,75
SAVATE BOXE FRANCAISE	8	13,65
RELAIS VITESSE	11	12,69
GYMNASTIQUE SOL ET AGRES	23	12,46
AEROBIC	27	12,32
NATATION DE VITESSE	46	8,60
FOOTBALL	49	12,13
SAUT EN PENTABOND	56	11,96
VOLLEY BALL	94	12,10

1 activité sur 9 est issue de la liste académique. 4 relèvent de la CP4

**Même tendance 2016**

Les garçons sont :

- en réussite (Moyennes >13,5) :

ACTIVITES GARCONS EN REUSSITE	MOYENNES	EFFECTIFS
RELAIS VITESSE	14,75	38
SAVATE BOXE FRANCAISE	14,35	20
SAUVETAGE	13,67	54
ESCALADE	13,55	973
VOLLEY-BALL	13,53	162

L'APSA majoritairement enseignées cette année et mettant les garçons en réussite est l'escalade. Comme l'an passé, la savate boxe française en réussite et reste une proposition confidentielle.

-en difficulté (Moyennes < 11,5) :

ACTIVITES GARCONS EN DIFFICULTE	MOYENNES	EFFECTIFS
GYMNASTIQUE SOL & AGRES	8	1
NATATION DE VITESSE	9,80	23
COURSE D'ORIENTATION	11,40	263
SAUT EN PENTABOND	11,47	274

Les activités sont différentes de 2016.

**Les activités les plus enseignées (effectifs > 800) sont :**

ACTIVITES GARCONS	EFFECTIFS	MOYENNES
MUSCULATION	1572	12,87
COURSE DE DEMI-FOND	1506	12,24
ESCALADE	973	13,25
BADMINTON	840	12,90

La course de demi fond et la musculation, sans mettre les garçons en échec, sont en dessous de la moyenne académique.

**Les activités les moins enseignées (effectif <100) sont :**

ACTIVITES GARCONS	EFFECTIFS	MOYENNES
GYMNASTIQUE SOL & AGRES	1	8
SAVATE BOXE FRANCAISE	20	14,35
DANSE	23	13,41
NATATION DE VITESSE	23	9,80
RELAIS VITESSE	38	14,75
SAUVETAGE	54	13,67
RUGBY	55	13,02

Le relais vitesse et la savate boxe française mettent les garçons en réussite tout en étant des pratiques confidentielles dans l'académie.

Observations des activités enseignées pour les filles comme pour les garçons :

Les activités les plus enseignées (effectifs >1000) sont:

ACTIVITES F & M	EFFECTIFS	MOYENNES
MUSCULATION	2130	12,60
COURSE DE DEMI-FOND	1946	12,11
BADMINTON	1751	12,43
ESCALADE	1537	13,18

La course de demi fond ne met pas les élèves en réussite.

Les activités les moins enseignées (effectifs <200) sont:

ACTIVITES F & M	EFFECTIFS	MOYENNES
GYMNASTIQUE SOL & AGRES	24	12,27
AÉROBIC	27	12,32
SAVATE BOXE FRANCAISE	28	14,15
RELAIS VITESSE	49	14,29
RUGBY	59	13
NATATION DE VITESSE	69	9,02

1 sur 6 est une activité académique.

Epreuves non enseignées :

Peu d'activités ne sont pas enseignées mais particulièrement les activités gymniques et les activités de combat.

CP	ACTIVITES
CP1	Course de haies, lancer du disque, hauteur
CP3	Art du cirque
CP4	Judo, Tennis Volley

### Observations et analyses par compétences propres :

Moyennes par ordre croissant & Effectifs filles:

COMPETENCES	MOYENNES	EFFECTIFS
CP 1	10,97	910
CP 3	11,68	333
CP 4	11,75	1830
CP 5	12,13	1584
CP 2	12,37	1231

Les filles sont peu en réussite en CP4 et ces activités sont largement enseignées.

**Même tendance 2016 et comme l'an passé la CP2 a davantage été enseignée cette année favorisant les filles.**

Moyennes par ordre croissant & Effectifs garçons:

COMPETENCES	MOYENNES	EFFECTIFS
CP 1	11,87	2250
CP 3	12,27	176
CP 5	12,79	2186
CP 4	13,06	2903
CP 2	13,17	1706

Les garçons sont en réussite en EPS (moyennes de 12,20 à 12,95). 2 compétences sur 5 sont supérieures à la moyenne académique. La CP2 a été davantage exploitée cette année. La CP4 est majoritairement enseignée contrairement à la CP3. L'écart de moyenne entre les CP est identique pour les garçons et filles.

Moyennes & Effectifs F& M par ordre croissant :

COMPETENCES	MOYENNES	EFFECTIFS
CP 3	11,75	509
CP 1	11,89	3160
CP 5	12,51	3770
CP 4	12,55	4733
CP 2	12,84	2937

Sur 5147 élèves, seuls 414 ne sont pas évalués en CP4.

La CP5 est largement enseignée comme le préconise les textes et permet d'obtenir des résultats corrects (Moyenne très proche de la moyenne académique : +0,2)

La CP2 reste un peu moins enseignée bien que mettant les élèves en réussite. +0,35 par rapport à la moyenne académique

### **3.1.3 Capitalisation des notes**

CAS PARTICULIERS	REPONSES ACADEMIQUES
E Elèves inaptes N-1 pour note capitalisable ou Inapte à l'année N-1	N-1= DI+ 2CP Avec CM conforme : certificat médicaux = éléments d'examens à sauvegarder au même titre que les notes (N-1)
E N-1= »00 « pour note capitalisable	N-1= « 00 »+ 2CP
Elèves dont la note N-1 n'existe pas (liaison établissement antérieur non fait)	2CP. 3 <sup>ème</sup> note = Moy des 2 <b>MAIS</b> si 3 CP à l'année N, on note à N avec transmission des 3 notes validées sur le serveur à la pré-commission et explication du cas.
Protocole non compatible pour un élève issu d'une autre classe	NOTES sur 2 APSA de 2CP différentes

Tous les cas particuliers doivent être signifiés avant la fermeture du serveur auprès de l'inspection pédagogique pour validation. Ils seront justifiés en pré-commission.

### Propositions 2018:

Rappeler la nécessité de trouver un moyen de mémoriser dans l'établissement les notes de CCF de l'année capitalisables c'est à dire celles des activités évaluées en niveau 3 pour le diplôme CAP.

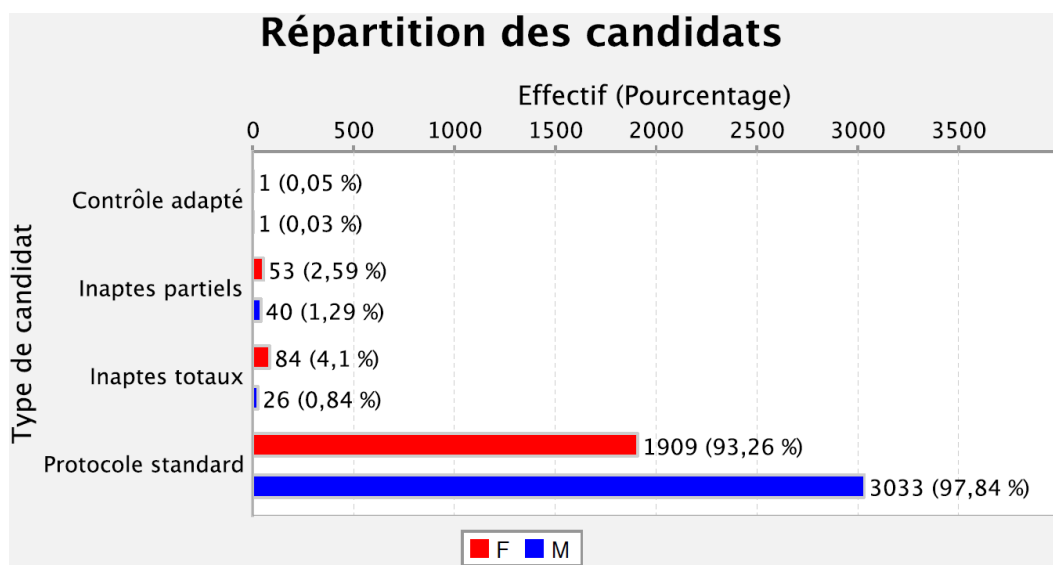
#### 3.1.4 Liste académique

ACTIVITES	EFF F	MOY F	EFF M	MOY M	EFF EXAM	MOYENNES
AÉROBIC	27	12,32			27	12,32
TENNIS VOLLEY EN DOUBLE	0		0		0	
TIR À L'ARC	196	11,12	241	13,21	437	12,27
RANDONNÉE SPORTIVE EN MONTAGNE	279	12,69	415	13,23	694	13,01

Les activités sont maintenues pour les examens 2018. Pas de retour sur l'activité VTT proposée en BCP et BGT . Une proposition pour du Beach tennis débattue et non retenue pour session 2018. Se pose la pertinence de maintenir le Tennis volley en double.

Le texte applicable 2018 a été précisé et notamment sur la différence entre le diplôme intermédiaire BCP et le CAP. Une attention toute particulière pour les nouveaux référentiels sera demandée aux EPLE. Nécessité de communication en Juin.

#### 3.1.5 Inaptitudes et enseignement adapté



#### Le cas des « Note + DI +DI »

Lors des commissions de pré entente, il a été rappelé aux collègues cette possibilité ne s'applique pas aux candidats de CAP BEP à l'examen 2017

De plus, un candidat absent aux épreuves et sans certificat médical conforme était ajourné à l'examen.

Chaque établissement devait transcrire ses cas en commission de pré entente.

#### 3.1.6 Réflexions et perspectives

Comme les autres années, quelques collègues soulèvent le cas des « élèves passerelles ». L'obligation de passer les épreuves en ponctuel les pénalise. De plus, la motivation sur l'année, s'en trouve altérée.

Le choix de la modalité de passage de l'épreuve pourrait faire parti de l'inscription aux épreuves.

### 3.2 Enseignement commun : examen ponctuel terminal

#### Organisation :

- 2 centres d'examens : NORD et SUD
- Les candidats et jurys n'ont été convoqués à la même heure cette année. Mais l'attente reste importante pour les candidats qui habitent loin et arrivent très tôt sur le site. La plupart des candidats passent leurs 2 épreuves dans la matinée.
- La gymnastique et le sauvetage qui concernent beaucoup moins de candidats restent les plus longues à évaluer.

Pour rappel avant réflexion :

CAP-BEP PONCTUEL	NATIONAL 2016	ACAD 2016	Avt Harm 17
F	11,53	11,37	11,07
G	12,83	12,34	12,34
Examen	12,37	12,06	11,77

#### 3.2.1 Observations

377 Inscrits 271 présents : 183 M + 88 F

Filles = 11,07

Garçons = 12,34

Les effectifs sont en baisse cette année

Les moyennes étant proche de la moyenne nationale et académique N-1, pas de modification de notes.

On note toutefois, une moyenne un peu faible sur le 3X500M (10.30), mais après débats nous conservons les notes.

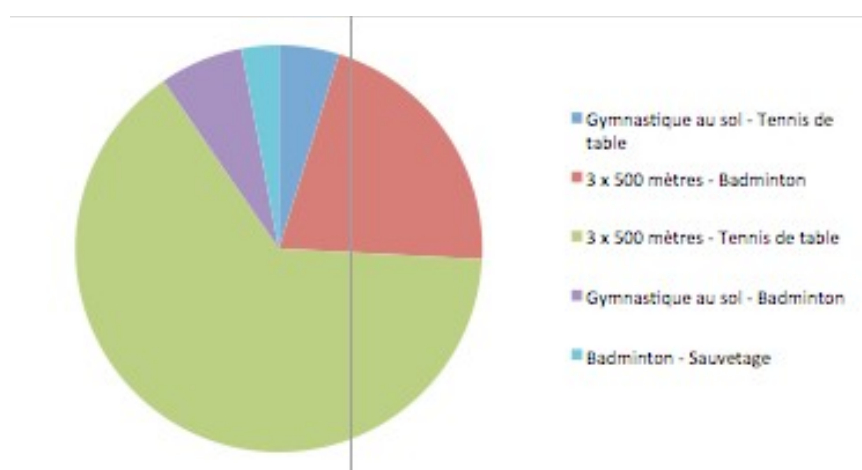
Le niveau en gymnastique a été plutôt satisfaisant cette année.

#### Décisions d'harmonisation

**Pas de modification des notes**

CAP/BEP	Votants :		Pour :		Contre :	
F	M	Acad.	Après → Harmonisation	F	G	Acad.
11,07	12,34	11,77			11,07	12,34

Répartition des candidats présents :



Même constat que les années passées :

- les activités les plus choisies par les candidats sont le **demi-fond** (314 inscrits) et les **sports de raquette** (264 en Tennis de table et 113 en Badminton).
- Le niveau reste plutôt satisfaisant dans l'ensemble en :  
Tennis de table 11.73  
Badminton : 13.30  
Gymnastique : 13.5

Demi-fond : 10,3 (moins de points sur la compétence méthodologique : échauffement et récupération) avec une connaissance du déroulement des activités pour la plupart.

- Gymnastique au sol : 50 inscrits cette année (plus qu'à la session 2016 avec une grosse majorité de filles, méconnaissance du déroulement de l'épreuve, aucun enchaînement prêt, souvent composé avec le jury. Pas de notion pour juger... Une épreuve longue à évaluer faute de préparation des candidats. Mais, des résultats plutôt satisfaisants (13.50).
- Sauvetage : très peu d'inscrits. Moins de confusion entre le sauvetage et le secourisme.

### **3.2.2 Inaptitudes et enseignement adapté**

Quelques dispensés le jour de l'épreuve pour une ou plusieurs épreuves : nombre peu significatif.

Pas de protocole adapté.

Aménagements d'examen : une assistante de vie pour reformuler les consignes et pour le langage des signes.

### **3.2.3 Réflexions et perspectives**

- Pertinence de la gymnastique et du sauvetage vu le peu d'inscrits...ou préparation à envisager ?!
- Remettre aux candidats les modalités des épreuves conjointement à l'inscription.
- La préparation des candidats restent encore insuffisantes dans la plupart des APSA.
- Mise en place d'une préparation pour les candidats volontaires dans les APSA choisies sur « quelques mois » en fin d'année (2 cycles de 8 leçons par exemple), notamment en demi-fond, gymnastique et sauvetage. Préparation à proposer dans le nord et le sud, gérée par les responsables de ces deux centres par ex et /ou un collègue EPS volontaire (possible au LGT Ambroise Volland pour le sud).

## **4. Réflexions et préconisations pour la session suivante**

### **4.1 A destination des établissements**

#### Modalité des mises en œuvre en CCF

- Faire des convocations (quelque soit la forme)
- **Faire signer le jour du CCF**

#### Qualité des dossiers en commission de pré entente

- Aucun complément aux dossiers « Remontée des notes CCF pour validation » ne sera accepté après la commission de pré entente 2018 (Pas de CM en pré-entente = AB). Tous les problèmes doivent être réglés en pré-entente.
- Les informations apportées par les coordonnateurs lors des pré-commissions sont en amélioration. Cet apport a été très intéressant pendant les prises de décisions. Cette démarche est à renforcer.
- Insister sur la nécessité d'argumenter les notes de zéro à 3.

#### Elèves arrivant en cours d'année scolaire

- Identifier les notes antérieures à l'inscription. Si pas de notes, permettre un rattrapage d'épreuve en convoquant l'élève

#### **Capitalisation des notes**

- ***Demander dans le dossier de validation des protocoles de septembre, une attestation du chef d'établissement de récupération des notes N-1 CCF de leurs élèves de CAP.***

#### Informations des résultats examens EPS 2017

- Réunion des coordonnateurs
- Joindre à la demande de remontée des protocoles une notification comme quoi les résultats sont sur le site EPS

#### Gestion des inaptitudes

- La gestion des inaptitudes et donc des protocoles adaptés gagnerait à être accompagnée par le médecin scolaire au moyen de CM préétablis spécifiant les incapacités ou **adaptations possibles en fonction des APSA**.
- A partir du moment où le certificat médical influence la note (DI sur EPSNET) **il doit être conforme au modèle du rectorat**. Il doit être disponible immédiatement pour l'élève afin qu'il l'ait dès la 1<sup>ère</sup> consultation, sinon il ne retourne pas chez le médecin (dans le carnet de correspondance ou sur le site du lycée)

- Quelques certificats « modèle rectorat » sont mal remplis par les médecins (**dates....**) Informer les médecins, les élèves des critères de validité d'un certificat médical. Un travail de sensibilisation aux adaptations en EPS et d'information est à mener avec le médecin conseil du rectorat en direction de l'Ordre des médecins.
- Communiquer auprès des enseignants pour qu'ils proposent autant que possible des **épreuves et contrôles adaptés**. L'enjeu est de permettre à la majorité des élèves d'être notés en EPS (élèves présentant une inaptitude partielle permanente ou temporaire) et de diminuer ainsi le nombre des inaptitudes totales.
- Réflexions sur un référentiel adapté : il faut que les équipes comprennent qu'on ne peut donner que des principes généraux. Chaque référentiel nécessitant de facto une individualisation au regard du certificat médical, normalement détaillé (c'est le principe même de l'épreuve adaptée). Le groupe EPS adaptée a bien produit des propositions mais il s'est vite rendu compte, après différents tests qu'une norme exigée se révélait souvent inopérante.....Les collègues sont toujours en phase de réflexion.

11 Fiches cette année seront proposées par le Groupe de Réflexion Didactique et mises en ligne sur le site.

- La formation continue peut également être un levier efficace pour développer cette prise en compte des aptitudes partielles des élèves. Proposer une réflexion systématique lors des stages de formation (FIL et PAF)

#### Enseignement commun : CCF

- Essayer de diversifier l'offre de certification proposée aux élèves afin d'éviter la sur-représentation de certaines APSA, pouvant pénaliser certains élèves.
- Adapter l'offre de formation et de certification proposée aux élèves, notamment ceux de la voie professionnelle, en fonction de leurs caractéristiques
- Choisir les APSA académiques en relation avec les spécificités culturelles des territoires locaux afin d'exploiter au mieux l'ouverture permise par les textes
- Encourager la pratique du VTT

#### Enseignement commun : ponctuel

- Fournir le lien donnant accès aux modalités sur internet, au moment des inscriptions (Etablissements et DEC)  
Importance de prévoir un mode d'information efficace vers les candidats :
  - Mettre le lien de la description des épreuves sur le site à l'inscription.
  - Professeurs principaux, CPE: s'assurer que les modalités d'inscriptions sont connus par les personnes qui effectuent les inscriptions sur site avec les élèves.
  - Continuer à médiatiser
    - Les binômes de l'épreuve facultative proposant la GYM ou le Sauvetage posent un problème.

Gymnastique=> les élèves n'ont pas de préparation

Sauvetage => les élèves découvrent l'activité le jour de l'épreuve, la confondant souvent avec une épreuve de... Secourisme !

#### Epreuve facultative ponctuelle

Importance de bien communiquer vers les candidats sur les attentes de l'épreuve en ponctuel.

#### **L'information doit être faite avant l'inscription par les enseignants d'EPS (Octobre)**

Mener une campagne d'information à la rentrée et surtout au moment de l'inscription. Au sein de l'établissement, trouver une organisation à l'interne pour informer les élèves (passage obligatoire par les enseignants d'EPS pour avoir un avis sur l'inscription – coordination entre l'intermédiaire responsable des inscriptions)

Proposition : Liste soumise à enseignants EPS pour discussion avec l'élève avant validation sur serveur  
Préconiser une organisation qui permette de donner un avis systématique sur l'inscription des élèves aux épreuves facultatives, même si ensuite l'élève reste libre de s'inscrire, en coordination avec la personne responsable des inscriptions dans l'établissement.

#### « SHN / HNSS/JO »

Inscription à vérifier avec les modalités d'inscription des candidats pour les SHN (information en début d'année)

Continuer à informer les sportifs de haut niveau, leur faire savoir qu'il faut qu'ils soient inscrits sur la liste ministérielle Jeunesse et sport et qu'ils doivent s'inscrire à l'option facultative s'ils ne le sont pas.

En tant que sportifs de haut niveau, ils peuvent intégrer leur spécialité à leur protocole ou ils ont directement 16/20 (plus un entretien sur 4 points en CCF).

Prévoir une demande de bilan auprès des professeurs qui assurent le suivi avec ces candidats.



## Activités enseignées :

Élargir le choix des possibles au regard de l'ensemble de la liste et **des caractéristiques de nos élèves**

### ➤ Impliquer les CE des EPLE :

- Renseigner de façon la plus fiable possible le logiciel EPSnet et notamment en respectant l'ordre des notes par rapport aux activités.
- Importance de la qualité du dossier en pré-entente. Prévoir un conseil d'enseignement, en présence du chef d'établissement (chef de centre), avant de signer les documents, **la rendre « obligatoire »**
- Possibilité de présenter un contrôle adapté soumis à validation de l'inspection académique, **tout au long de l'année**, pour des élèves présentant un handicap.
- Préciser la gestion des inaptes (Certificats médicaux visé par l'enseignant responsable = pièces examens à scanner et à enregistrer par l'infirmière)

***DI+DI+NOTE=NOTE ou DI+DI+NOTE= IT sur argumentation à rappeler en réunion des Coordonnateurs et dans le mailing courant de l'année***

## 4.2 A destination de la commission nationale

### EPSNet

- Quelques petites distorsions de statistiques du fait du nombre de décimale. Ne serait-il pas possible de basculer directement les statistiques EPSNet ou par copier-coller dans le « Retour national sous Excel demandé ? De la même façon, libeller de manière identique les APSAS entre le logiciel EPSNet et le tableau de retour Excel.
- Sortir des tableaux sous EPSNet : Effectif et moyenne par APSAS sur un seul tableau
- Nommer les extractions statistiques sous Excel
- Moyennes établissements : Filles, Garçons et totales pour tous les outils statistiques.
- Epreuves adaptées  
Identifier les sportifs de haut niveau, épreuves adaptées, protocoles adaptés pour plus de lisibilité  
Définir de façon précise « épreuve adaptée » et « contrôle adapté »
- Gestion des inaptitudes  
Pouvoir extraire du logiciel EPSNet les DI+DI+Note= Note (mettre un onglet à l'identique de celle « Editer les inaptes »)
- Epreuves facultatives et de complément  
Pouvoir harmoniser les épreuves facultatives en CCF  
Pouvoir saisir l'EPS de complément

### Les pratiques

#### Les plus évaluées

##### Idem 2016

Baccalauréats:

BGT : badminton, escalade, ½ fond, musculation

BCP : badminton, musculation, step

CAP et BEP: musculation, ½ fond badminton, et escalade

#### Enseignement commun : ponctuel

- Le 3x500 est beaucoup choisi mais peu d'élèves obtiennent une note correcte. L'évolution du barème sera peut-être pertinent.

**Beaucoup de candidats ne sont pas préparés ou capables de réaliser le 3 x 500.** La course de durée serait plus adaptée, mais le protocole d'examen est très complexe à comprendre et très lourd à mettre en place.

**Cette année, un cas d'urgence a nécessité l'intervention des secours.**

Course en durée adaptée et simplifiée ? (Conception et analyse).

Faut-il imposer le 3x500 à tous les candidats ?

- Elève en candidat libre âgé : adapter les barèmes en fonction de l'âge.
- Cas des élèves passerelles : Les élèves suivent comme les autres le CCF et l'examen en ponctuel les dessert.

**Donner la possibilité de choisir de passer l'EPS en CCF (motivation en cours altérée)** .

Le passage du diplôme intermédiaire sur 2 APSA semble pouvoir proposer cette alternative.

#### Epreuves facultatives

##### ❖ CCF

**Le serveur EPSNet ne permet pas d'harmonisation**

Sur l'ensemble des établissements il se dégage une bonne réussite, un engagement des élèves non seulement dans leur pratique mais aussi en tant qu'acteur en UNSS.

Toutefois, nous observons des pratiques de nature différentes dans l'organisation de cette épreuve facultative en EPS comme la seconde APSA au service de l'APSA « de référence » (musculature pour l'escalade ou l'athlétisme), certains rendent compte d'une épreuve orale.....d'autres non.

Il serait intéressant d'ouvrir cette épreuve aux autres examens (BCP ). Dynamique de l'établissement

##### ❖ Ponctuelles

**Modifier régulièrement la liste nationale d'APSA** pour le contrôle en ponctuel et permettre à chaque académie choisir plus d'offres. La liste des épreuves ponctuelles pourrait être constituée de cinq APSA relevant des cinq CP et prendre en compte les spécificités filles-garçons (c'est-à-dire proposer une offre qui s'adresse aux deux sexes). La validation des référentiels des APSA qui ne sont pas présentes dans le programme national pourrait être réalisée par une commission nationale.

Les moyennes ne peuvent pas être comparées avec le ponctuel du fait d'une inscription parfois fantaisiste à l'option facultative ponctuelle.

Proposer une double moyenne : une qui comptabilise les « zéro » pour abandon, absences etc.....et une qui ne les prend pas en compte.

#### EPS de complément

Le niveau observé est de qualité et nécessite un réel engagement de la part des élèves.

Proposition : revoir certaines exigences, enlever une APSA, ou 1 à niveau 4 non cumulable dans le menu en CCF obligatoire, ou/et ne conserver qu'une seule production (collective ou individuelle au choix)

Augmenter le coefficient au regard des exigences

Un seul établissement a offert cette formation.

## 5. Bilan

### 5.1 Observations

#### ➤ Commission Validation des protocoles

La remontée des protocoles sous forme informatique permet un retour d'information sur la validation plus efficient. Les dossiers sont de plus en plus conformes en 1ere validation, les retours sont plus rapides.

Toutefois, cette année, l'ensemble des dossiers sera réexaminé au regard des nouveaux référentiels.

#### ➤ Commission Harmonisation

Si les réunions de pré entente favorisent la connaissance du terrain pour justifier des moyennes, un effort doit encore être demandé aux EPLE pour argumenter leur dossier et pour répondre exactement à la demande de restitution (facilite le travail Commission et Post Commission).

Il sera noté qu'aucun justificatif ne sera accepté après la commission de pré entente. Les 2 journées avant la commission pourront ainsi être consacrées à la préparation des statistiques afin de rendre encore plus efficiente les interventions en commission plénière.

Travailler par groupe sur chaque examen et faire les propositions après les analyses des établissements, en plénière a permis des échanges plus argumentés par l'ensemble des collègues.

IAN :

- Préparer un tableau Excel de restitution collective des épreuves facultatives ponctuelles
- En commission de pré entente, les coordonnateurs établissements ne peuvent repartir sans avoir restitué les choix DI+DI+NOTE= NOTE ou DI+DI+NOTE=IT tant que le logiciel EPSNet ne permet pas de restituer cette donnée.

CCF	BGT				BCP				CAP BEP			
	M	F	F&M	F/M	M	F	F&M	F/M	M	F	F & M	F/M
ACADEMIE 2016	13,68	13,33	14,11	0,78	12,76	12,35	13,09	0,74	12,30	11,84	12,60	0,76
NATIONALE 2016	14,20	13,92	13,68	0,28	13,20	12,44	12,89	0,76	13,03	12,28	12,74	0,75
ACADEMIE AVANT HARMONISATION	14,15	13,35	13,71	0,80	13,29	12,46	12,93	0,83	12,77	11,83	12,40	0,94
ACADEMIE 2017	14,17	13,34	13,71	0,83	13,25	12,78	13,04	0,47	12,79	12,02	12,49	0,77

PONCTUEL	BGT				BCP PRO				CAP BEP			
	M	F	M	F/M	M	F	M	F/M	MG	F	M	F/M
ACADEMIE 2016	11,79	12,24	11,69	+0,55	11,46	10,31	11,75	1,44	12,06	11,37	12,34	0,97
NATIONALE 2016												
ACADEMIE AVANT HARMONISATION	14,03	10,33	11,81	3,7	10,32	9,25	10,53	1,07	11,98	11,07	11,68	0,91
ACADEMIE 2017	14,03	11,50	12,51	2,53	10,96	9,32	10,58	1,64	11,98	11,07	11,68	0,91

### Liste APSA Académique pour la session de 2018

BGT	BCP	CAP/BEP
Tir à l'Arc	Tir à l'Arc	Tir à l'Arc
Randonnée Sportive	Randonnée Sportive	Randonnée Sportive
VTT	Aérobic	Aérobic
Tennis Volley double	VTT	Tennis Volley double

Les activités sont maintenues pour les examens 2018. Une proposition de l'activité beach tennis a été proposée et débattue. Toutefois par mesure d'équité (Jeu sur le sable), cette proposition a pour l'instant été écarté. Néanmoins, au regard de la non pratique du tennis volley en double en CAP BEP, il conviendra de s'interroger dès le début de l'année scolaire 2017 2018 sur les APSA académiques.

L'émission de la fiche académique VTT retenue est celle proposée par le LPO PAUL MOREAU.

Activité académique: La randonnée sportive est développée en examens professionnels et permet aux élèves d'atteindre de bons résultats.

#### ➤ Inaptitude et épreuves adaptées

- Les épreuves adaptées sont peu développées.
- Aucune épreuve adaptée n'a été proposée aux examens ponctuels. Cette mise en œuvre est difficile.
- Mettre l'accent sur les contrôles adaptés
- Veille des inaptitudes partielles et totales à l'inscription

#### ➤ SHN, HNSS, JO:

- L'information sur le contrôle adapté des sportifs de haut niveau est encore à développer. De plus, il serait intéressant que le logiciel EPSnet puisse nous permettre de distinguer la pratique adaptée pour raison médicale, de celle pour la valorisation du haut niveau sportif.
- Le niveau de l'entretien des HNSS et JO est équivalent cette année au niveau des SHN.

### **5.2 Etablissements de l'AEFE**

Les établissements n'ont pas été traités en commission d'harmonisation.  
Les établissements demandent d'intégrer le logiciel EPSNet.

8 établissements ont validés les protocoles  
Annexe : Compte rendu de l'île Maurice