

# Livret pédagogique d'exposition



Projet et commissariat : Cathy Cancade et Samuel Perche

En partenariat avec le FRAC REUNION

Ce livret pédagogique d'exposition ouvre des voies et offre des pistes de réflexion croisant différents champs disciplinaires. Il est à envisager comme un outil pédagogique pour accompagner les enseignants lors de la visite de l'exposition et lors du retour en classe. Les activités proposées peuvent se décliner en fonction du niveau du jeune public et des objectifs pédagogiques des enseignants. Il a été rédigé dans le cadre de l'exposition TERRA INCOGNITA, qui sera présentée du 7 avril au 19 mai 2019 au Pavillon Martin au FRAC, dans les jardins et dans le quartier de Stella. (voir plan d'exposition p. 3).

Cathy Cancade - Co-commissaire

**Contact : FRAC RÉUNION**

6, allée des Flamboyants  
97424 Piton Saint-Leu

administration 0262 21 80 29  
contact@fracreunion.fr  
médiation 0262 34 17 35  
mediation@fracreunion.fr

**Entrée libre et gratuite**

mercredi, jeudi, samedi et dimanche, de 14h00 à 18h00  
jeudi et vendredi, sur rendez-vous pour les groupes et les scolaires

TERRA  
INCOGNITA

fait référence aux espaces blancs laissés sur les cartes géographiques au début de la découverte du monde. Les cartographes indiquaient de cette manière les parties du monde encore inconnues et inexplorées. Ces «réserves» propices aux projections mentales de toutes sortes, laissent présumer des réalités cachées qui dépassent parfois notre imaginaire.

**L**a relation au territoire alimente l'imaginaire de nombreux artistes. Sans cesse à repousser les frontières et les limites, ils sont à la fois cartographes, explorateurs et spectateurs à la recherche d'une TERRA INCOGNITA. Ils ne tentent pas de révéler des vérités mais de s'en inspirer pour poser leurs regards critiques et poétiques sur le monde. Abordées sous l'angle de la cartographie et du voyage, leurs œuvres deviennent les supports privilégiés pour parcourir et découvrir.



## TERRA INCOGNITA

Cette inscription figurait sur les cartes géographiques, notamment les mappemondes, pour désigner les terres situées au-delà des zones connues par les Européens. Ainsi, l'Afrique intérieure (bassin du Congo notamment) a très longtemps été considérée comme terra incognita, de même que les espaces situés au sud de la Nouvelle-Zélande (terra australis incognita, terre australe inconnue). Les cartographes nourrissaient de nombreux mythes sur ces territoires qu'ils retranscrivaient dans leurs cartes. Ils écrivaient par exemple sur ces zones : « hic sunt dracones » (« ici, il y a les dragons » en latin) ou bien se contentaient de dessiner des créatures fantastiques, des serpents de mer géants par exemple.



Dès 1830, les explorations se sont multipliées et l'expansion coloniale a favorisé la découverte des derniers territoires non explorés. Ainsi, des explorateurs, dont notamment David Livingstone, ont découvert l'Afrique centrale et orientale et le bassin du Congo. Avec le développement des sociétés de géographie, au XIX<sup>e</sup> siècle, la mention de terra incognita a peu à peu disparu des cartes.

De nos jours, il semble ne plus exister de territoires réellement jamais explorés par l'homme, hormis de nombreux territoires souterrains et fonds marins. Dès lors le terme est utilisé de manière plus figurée. Ainsi, une matière peut être terra incognita pour une personne si elle excède le champ de ses connaissances.

Source Wikipédia



Jeu N°1  
Relis en bleu les  
vignettes de Rivage I  
et en vert celles de  
Rivage III



Yasmine Attoumane est une artiste d'origine malgache, qui vit et travaille sur l'île de la Réunion. Sa pratique artistique pose les jalons de ses recherches autour de la question de l'appartenance à un territoire et du dessin de ses frontières. A travers des expérimentations in-situ dans des sites naturels instables et fluctuants - le rivage ou le lit de la rivière - elle tente de s'appropriier un territoire, en pose les limites par divers marquages - traits, lignes, quadrillages et des installations éphémères. Cette jeune artiste ouvre un débat autour de la question de l'équilibre précaire qui se joue entre l'homme et son territoire, son appartenance, sa légitimité tout comme son rapport à l'insularité.




Yasmine Attoumane, *Rivages I*, 2016



Yasmine Attoumane, *Rivages III*, 2016

LA BELLE CRÉOLE est un pied de nez levé face à cet exotisme fantasmé, ensoleillé, apaisé et docile. Sonia Charbonneau rejoue le statut de cette affranchie, Dorothee Dormeuil qui a fait l'objet d'un poème où Charles Baudelaire la compare à une «déesse de marbre...». L'artiste pose une réflexion critique du cliché véhiculé sur les femmes des îles. Cette vidéo est une vision actualisée de l'image de la femme créole, et de façon plus métaphorique du fastidieux parcours de la femme vers la «liberté».



Jeu N°2  
SUDOKU

Remplis la grille en veillant à ce que chaque couleur de chaussures ne figure qu'une seule fois par colonne horizontalement et verticalement mais également par carré de quatre cases.

## La belle Dorothée - Charles Baudelaire - 1863

Le soleil accable la ville de sa lumière droite et terrible ; le sable est éblouissant et la mer miroite. Le monde stupéfié s'affaisse lâchement et fait la sieste, une sieste qui est une espèce de mort savoureuse où le dormeur, à demi éveillé, goûte les voluptés de son anéantissement. Cependant Dorothée, forte et fière comme le soleil, s'avance dans la rue déserte, seule vivante à cette heure sous l'immense azur, et faisant sur la lumière une tache éclatante et noire. Elle s'avance, balançant mollement son torse si mince sur ses hanches si larges. Sa robe de soie collante, d'un ton clair et rose, tranche vivement sur les ténèbres de sa peau et moule exactement sa taille longue, son dos creux et sa gorge pointue.

Son ombrelle rouge, tamisant la lumière, projette sur son visage sombre le fard sanglant de ses reflets. Le poids de son énorme chevelure presque bleue tire en arrière sa tête délicate et lui donne un air triomphant et paresseux. De lourdes pendeloques gazouillent secrètement à ses mignonnes oreilles. De temps en temps la brise de mer soulève par le coin sa jupe flottante et montre sa jambe luisante et superbe ; et son pied, pareil aux pieds des déesses de marbre que l'Europe enferme dans ses musées, imprime fidèlement sa forme sur le sable fin. Car Dorothée est si prodigieusement coquette, que le plaisir d'être admirée l'emporte chez elle sur l'orgueil de l'affranchie, et, bien qu'elle soit libre, elle marche sans souliers.

Elle s'avance ainsi, harmonieusement, heureuse de vivre et souriant d'un blanc sourire, comme si elle apercevait au loin dans l'espace un miroir reflétant sa démarche et sa beauté. À l'heure où les chiens eux-mêmes gémissent de douleur sous le soleil qui les mord, quel puissant motif fait donc aller ainsi la paresseuse Dorothée, belle et froide comme le bronze ? Pourquoi a-t-elle quitté sa petite case si coquettement arrangée, dont les fleurs et les nattes font à si peu de frais un parfait boudoir ; où elle prend tant de plaisir à se peigner, à fumer, à se faire éventer ou à se regarder dans le miroir de ses grands éventails de plumes, pendant que la mer, qui bat la plage à cent pas de là, fait à ses rêveries indécises un puissant et monotone accompagnement, et que la marmite de fer, où cuit un ragoût de crabes au riz et au safran, lui envoie, du fond de la cour, ses parfums excitants ?

Peut-être a-t-elle un rendez-vous avec quelque jeune officier qui, sur des plages lointaines, a entendu parler par ses camarades de la célèbre Dorothée. Infailliblement elle le priera, la simple créature, de lui décrire le bal de l'Opéra, et lui demandera si on peut y aller pieds nus, comme aux danses du dimanche, où les vieilles Cafrines elles-mêmes deviennent ivres et furieuses de joie ; et puis encore si les belles dames de Paris sont toutes plus belles qu'elle. Dorothée est admirée et choyée de tous, et elle serait parfaitement heureuse si elle n'était obligée d'entasser piastre sur piastre pour racheter sa petite soeur qui a bien onze ans, et qui est déjà mûre, et si belle ! Elle réussira sans doute, la bonne Dorothée ; le maître de l'enfant est si avare, trop avare pour comprendre une autre beauté que celle des écus !



Jeu N°3

Peux-tu en quelques lignes faire une comparaison entre le poème de Charles Baudelaire *La belle Dorothée* et la vidéo de Sonia Charboneau *La belle créole*...

Quelles conclusions en tires-tu ?





## PAYSAGE QUI ES-TU ?

Il y a différentes définitions au mot **PAYSAGE**, l'encyclopédie Larousse nous propose de l'envisager comme une *étendue spatiale, naturelle ou transformée par l'homme, qui présente une certaine identité visuelle ou fonctionnelle : Paysage forestier, urbain, industriel. Ou encore vue d'ensemble que l'on a d'un point donné : «De ma fenêtre, on a un paysage de toits et de cheminées.»*

*En Occident, le paysage prend de l'importance à la Renaissance pour situer l'action d'un sujet religieux ou mythologique ; le goût pour le paysage en lui même se constitue au XVIIe siècle dans le Nord de l'Europe.*

*Le paysage n'est pas si simple à représenter, en effet comment figurer l'espace qui nous sépare des montagnes, comment représenter le sol ? La vue aérienne élimine ce problème mais pose celui de la hauteur des différents reliefs. Euclide, mathématicien de la Grèce Antique, a proposé une méthode géométrique avec la perspective qui a eu une grande influence sur la peinture. Jusqu'au XIXème siècle, les peintres même naturalistes peignaient les paysages dans leur atelier.*

*La photographie en outre a poussé les peintres à rechercher de nouvelles voies cette fois-ci non plus mimétiques. Avec l'art contemporain, le paysage devient lui même le matériau des oeuvres d'art.*

*Beaucoup d'artistes se sont emparé du paysage comme modèle. L'impressionniste Claude Monet, le surréaliste Joan Miro ou encore les artistes contemporains Saâdane Afif et Chiharu Shiota.*



Claude Monet, Étang de nénuphars II,  
1899 93 x 88 cm huile sur toile



Joan Miró, Paysage au coq, 1927  
Huile sur toile 131.0 x 196.5 cm



Saâdane Afif, Stratégie de l'inquiétude, 1999  
150 x 300 x 300 cm bois, résine, peinture



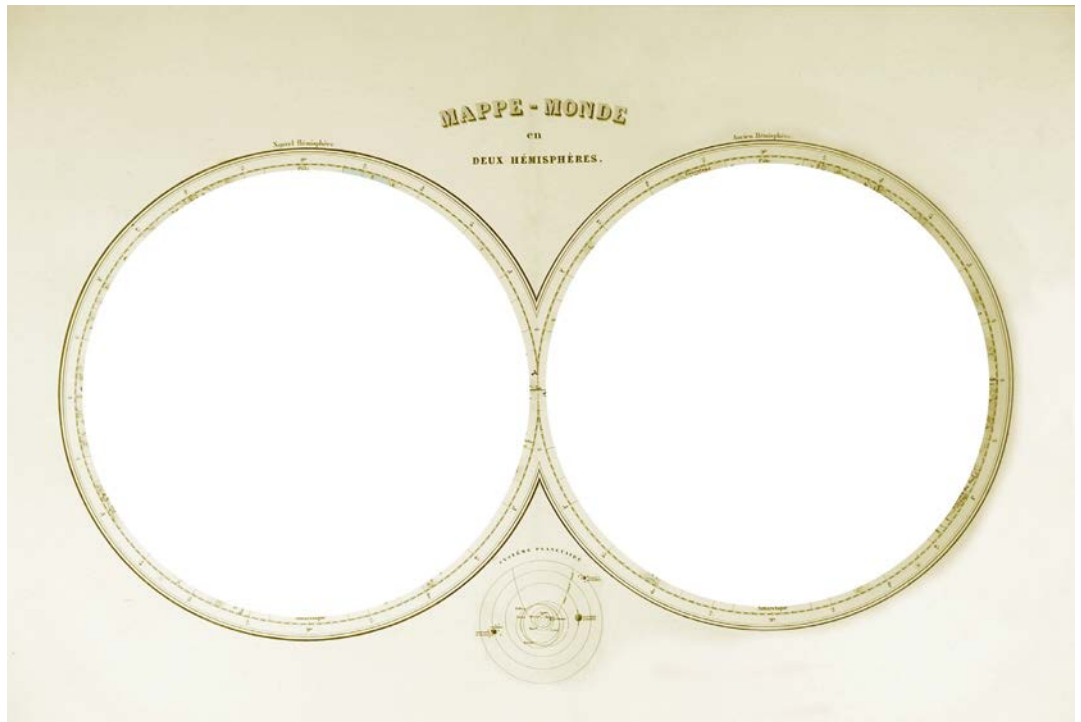
Chiharu Shiota, Destination, 2017  
Installation

Jeu N°4  
À partir du  
dispositif de l'oeuvre  
Mappe-Monde  
de l'artiste Stéphane Gilles  
regarde et observe bien le  
paysage. Puis dessine à  
l'intérieur des «lunettes»  
ce que tu vois...

Stéphane Gilles est né en 1964 dans les Bouches-du-Rhône, il arrive l'année suivante à La Réunion.

Auteur de nombreuses expositions depuis les années 1990, il demeure très inspiré par son île. Son « réunivers » comme il l'appelle, « paysage empreint d'histoires silencieuses et de mythes oubliés », est pour lui une source infinie de révélations qui nous questionne sur la place qu'occupe l'Humanité toute entière au cœur de sa création. Utilisant différents moyens et techniques, il s'applique à nous guider au centre de sa cosmogonie\*, nous invitant à y participer en tant qu'observateur réactif, tout en nous démontrant ses « théories essentielles » sur le sens du Monde.

\*[www.pitontortue.re](http://www.pitontortue.re)



Stéphane Gilles  
Mappe-monde 2019  
Installation 57 x 180 cm



## Mais qu'est-ce qu'un plan ?

Le plan est un dessin schématique représentant l'organisation d'un espace vu de dessus. On peut par exemple faire le plan de son quartier ou celui de sa chambre. Tous les éléments ne sont pas obligés de figurer sur le plan, cela va dépendre de ce que le plan veut montrer. Si on souhaite juste montrer où se trouve le lit par rapport à la fenêtre, alors il n'est pas indispensable de faire apparaître les autres objets ou mobiliers se trouvant dans la chambre.

Les plans sont des dessins qui représentent une ville, un quartier ou une maison vus de haut : on y indique les rues, les places et les avenues.

## Quelle est la différence entre une carte et un plan?

Principale différence entre un plan et une carte : l'échelle à laquelle on travaille. Dans les plans, on n'utilise pas de représentation cartographique pour représenter les éléments, alors que les cartes, qui ont une échelle plus petite, doivent utiliser un certain type de projection pour palier la courbure de la planète Terre.

Les cartes, de leur côté, représentent des espaces plus grands que ceux qui sont indiqués sur les plans, comme une province, un pays ou le monde. Elles ne sont donc pas aussi détaillées.

PLAN PLAN

ou voir le monde  
autrement ...

Source : <https://www.lefrontal.com>

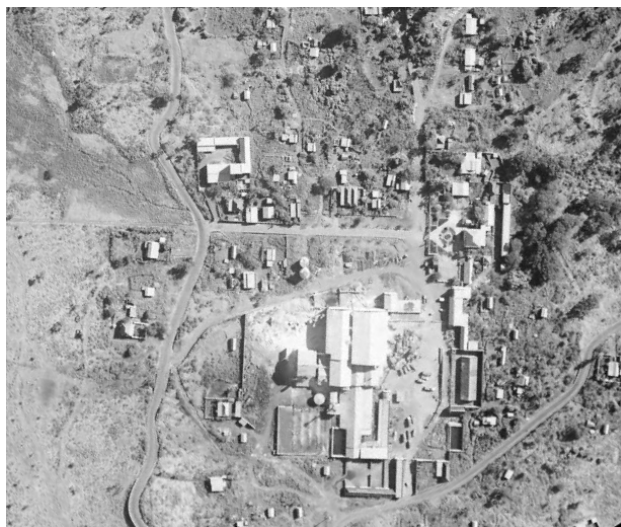
Le plan est une représentation schématique, à une certaine échelle et en deux dimensions, d'une population, d'une construction, d'un terrain, d'une maison, etc. L'importance d'un plan se concentre sur la représentation à l'échelle de quelque chose.

Une carte est une représentation qui, généralement, est réalisée sur une surface plane et qui montre, soit toute la planète Terre, soit des parties de celle-ci. Elle peut en outre montrer une série de particularités spécifiques concernant la position géographique et la taille. Même si, aujourd'hui, il existe différentes définitions d'une carte, la majorité de celles-ci s'accordent à dire qu'une carte représente une partie de la Terre ou sa totalité.





Source Géoportail



Source Géoportail

1950

1961

2013

Jeu N°5  
Découpe et colle la  
date qui correspond  
à la vue aérienne du  
quartier de Stella

1936



Source Géoportail



Source archive Musée Stella Matutina



Plans et cartes du quartier de Stella



Source Géoportail



## Jeu N°6

### Que signifie STELLA MATUTINA ?

-----

C'est Appolydor Lesport qui forme le domaine «Le Souvenir» en 1830, sa culture de café évoluant en plantation de canne à sucre, de maïs et en vergers. Vers 1859, l'habitation rebaptisée «La Recouvrance» couvre 40 hectares. Jean Dussac s'en porte acquéreur entre 1865 et 1868. Ce médecin entreprend de construire une sucrerie qu'il nomme Stella Maris puis Stella Matutina.

La sucrerie-distillerie de Stella emploie une main d'œuvre essentiellement composée d'engagés et de travailleurs descendant d'esclaves. En 1984, la Région Réunion achète Stella. L'année suivante l'usine est aménagée en Musée Agricole et industriel avec une orientation scientifique et technique. Le Muséum Stella Matutina est ouvert au public en juillet 1991. Posée à 120 mètres d'altitude face à la baie, cette ancienne usine sucrière domine Saint-Leu.

## Jeu N°7

### Vrai ou FAUX

- V** **F** L'ancienne usine sucrière est aujourd'hui classée parmi les Musées régionaux ?
- V** **F** La maison Bédier était le logement de fonction du directeur de l'usine ?
- V** **F** Le pavillon Martin doit son nom parce qu'il a longtemps servi à élever les Martins Tristes ?
- V** **F** La maison Bédier est occupée par le FRAC depuis 1983 ?
- V** **F** FRAC signifie Fond Régulier d'Aménagement Culturel ?
- V** **F** L'ancienne distillerie de l'usine est située au bout de la rue des Flamboyants ?





## LE QUARTIER DE STELLA ...

L'histoire de l'Usine sucrière c'est encore l'histoire des familles ouvrières recrutées de pères en fils, car ce sont de très « bons travailleurs » disait-on. L'Usine était leur grande fierté malgré la pénibilité du travail et la souffrance qu'ils devaient subir chaque jour. L'usine structurait en très grande partie toute la vie sociale, culturelle, économique du quartier et de sa population.

*«Sur l'habitation, existe presque toujours une maison de maître, [...] une plateforme sur laquelle on fait sécher le café ou le girofle, et quelque fois le sucre. Non loin de là est le magasin, la cuisine, des écuries, des poulaillers, des parcs ou enclos pour les boeufs, les cochons et les tortues.»*

*Beeting de Lancastel, Statistique de l'île Bourbon, 1827, p. 146*



## LA MAISON BÉDIER...

LA MAISON BÉDIER a été construite à la fin du 19ème siècle, en même temps que l'usine sucrière Stella Matutina et a conservé quasiment tout son aspect d'origine. Elle a accueilli successivement de riches propriétaires, les directeurs de l'usine, des bureaux, un antiquaire et depuis 2013 le Fonds Régional d'Art Contemporain qui propose tout au long de l'année des expositions et événements culturels. La case Bédier, du nom de son dernier directeur, se tourne vers l'usine et au bout de l'allée de flamboyants, vers la mer.



PAVILION MARTIN



ANCIENNE SALLE DE BAIN



FONTAINE DU JARDIN



LAVOIR

MAISON BÉDIER



Jeu N°8  
Réunis les étiquettes avec la bonne image !

Jeu N°9  
Peux-tu replacer  
chaque oeuvre à sa  
place sur le plan ?

11) Jayce Salez  
86 lieux remarquables, 2016

12) Erwan Lauret  
Carrelage, 2016

13) Erwan Lauret  
Datasound, 2016

14) Sonia Charbonneau  
P(l)age blanche, 2016

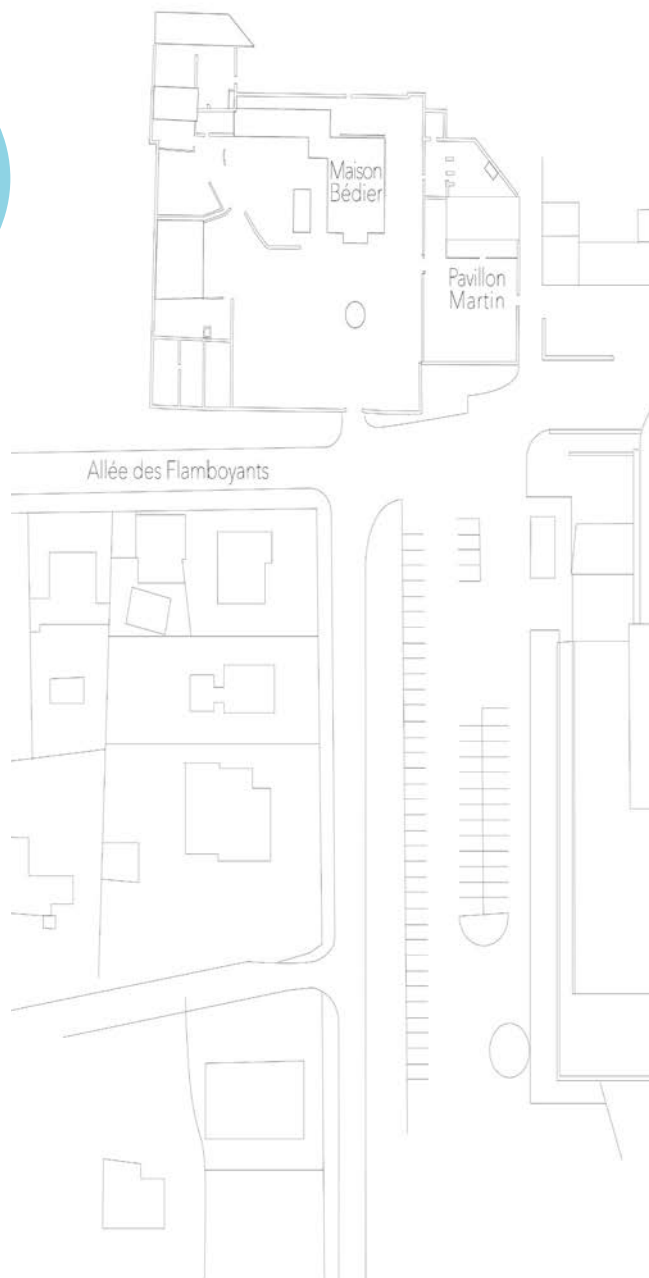
15) Sonia Charbonneau  
Running zone, 2017

16) Sonia Charbonneau  
Le pétrel..., 2014

17) Yasmine Attoumane  
Rivages I, 2016

18) Yasmine Attoumane  
Rivages III, 2016

19) Stéphane Gilles  
Tor-toise, 2014



1) Stéphane Gilles  
La case fantôme, 2017

2) Stéphane Gilles  
Mappe-Monde, 2018

3) Stéphanes Gilles  
Point de Vue, 2019

4) Stéphanes Gilles  
Point d'observation, 2019

5) Tiéri Rivière  
Radeau, 2009

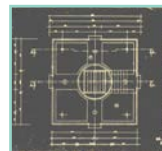
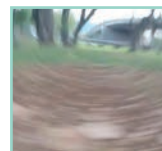
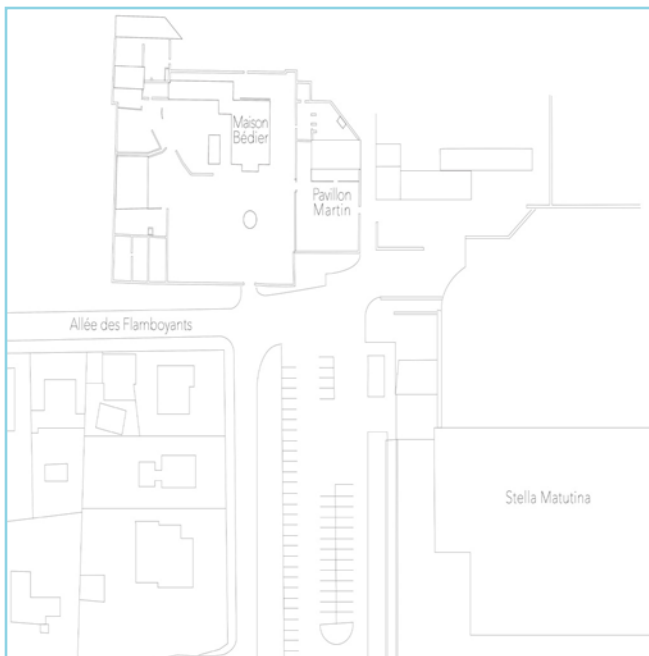
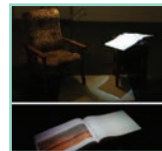
6) Tiéri Rivière  
Voya'z, 2011

7) Sonia Charbonneau  
La belle créole, 2016

8) Loïc Joseph  
Apparition, 2018

9) Loïc Joseph  
Ruissellement, 2018

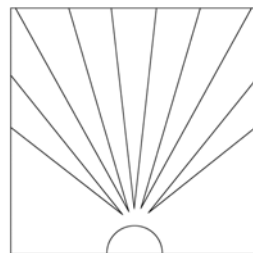
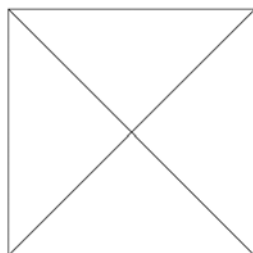
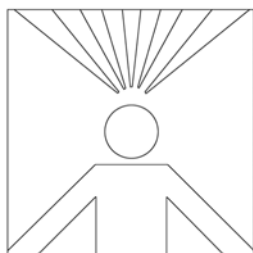
10) Antoine Du Vignaux  
Derniers mots, 2019



*Jeu N°10*  
*À partir des oeuvres qui*  
*composent l'exposition*  
*TERRA INCOGNITA et du plan*  
*que tu peux retrouver à la page*  
*précédente, amuse toi à créer*  
*une nouvelle scénographie*



Jeu N°11  
Amuse toi à colorier  
les pictogrammes de  
l'artiste Stéphane Gilles,  
soit à l'identique soit avec  
tes propres couleurs !

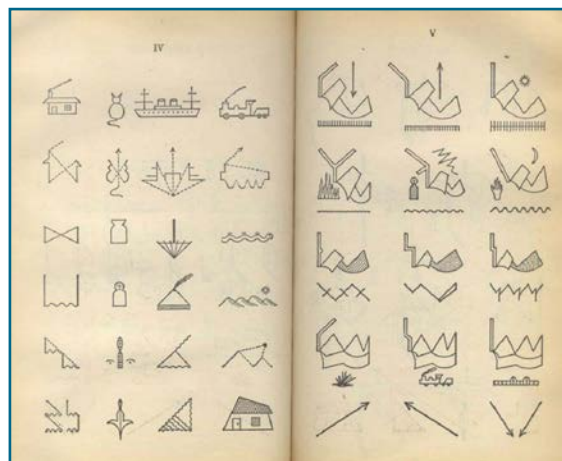


Le pictogramme est un symbole  
graphique représentant un mot ou  
une idée, il est utilisé pour rendre  
explicite un objet ou un message.



Stéphane Gilles, Point de vue, 2019

L'écrivain Raymond Queneau s'est intéressé à  
la forme du pictogramme en 1928. Dans *Bâtons,  
chiffres et lettres*, il s'essaie à la narration picto-  
graphique avec huit petites histoires d'une page.



Raymond Queneau, *Bâtons, chiffres et lettres*, Gallimard (1950)

*Jeu N°12  
Écris en quelques  
lignes l'histoire  
que te raconte ces  
pictogrammes*



Lined writing area with 8 horizontal lines.

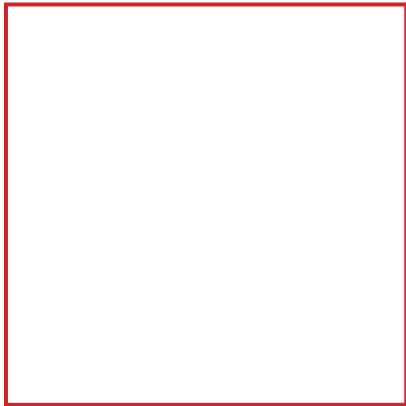
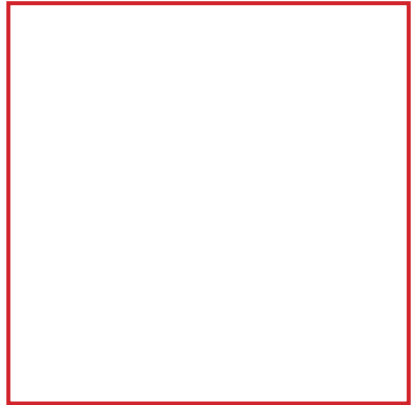
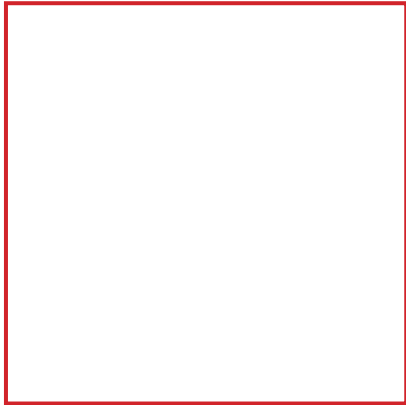


Lined writing area with 8 horizontal lines.



Lined writing area with 8 horizontal lines.

*Jeu N°13  
Compose toi-même  
tes pictogrammes ... et  
laisse tes camarades  
deviner l'histoire*

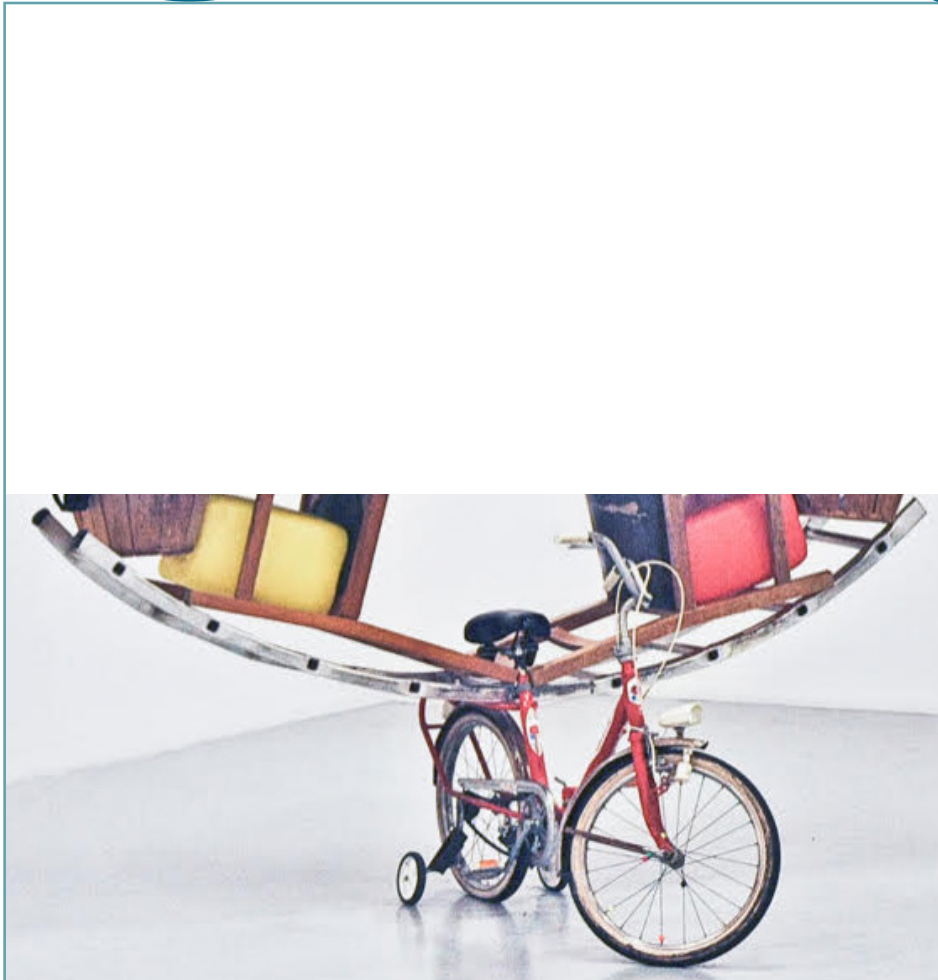




Jeu N°14  
A partir de  
photographies d'objets  
que tu auras découpés  
dans des magazines,  
recompose l'oeuvre  
VOYA'Z de l'artiste  
Tieri Rivière

Voya'z voya'z

Tieri Rivière est un équilibriste de la forme. Ses dessins, sculptures ou vidéos mêlent l'absurde et le burlesque. L'artiste défie la pesanteur et met en tension des situations et des objets récoltés lors de ses voyages. Il apparaît que tout ne tient qu'à un fil...



Tieri Rivière, Voya'z, 2011

En tant qu'art figuratif, l'art du paysage témoigne des fortes relations qu'entretiennent depuis toujours l'homme et la nature. Genre à part entière et identifié comme tel en histoire de l'art, le « paysage » connaît depuis les années 1970 un traitement de faveur de la part des photographes contemporains. En effet, à travers l'image photographique, les artistes vont envisager de différentes manières leur propre conception du paysage.

Ane Charpentier « Paysage-Document » Arsenal de Metz

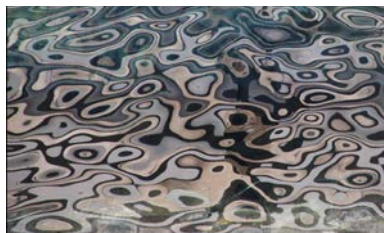
*Loïc Joseph est un poète. Il nous entraîne dans ses errances au cœur du monde. Il observe, relève et révèle le paysage à travers un prisme où la réalité et la temporalité ne sont plus que des notions relatives. L'artiste travaille «à même le corps, l'expérience seule détermine son intervention. Tout n'est qu'une question de point de vue, comme souvent».*

La photographie et le paysage

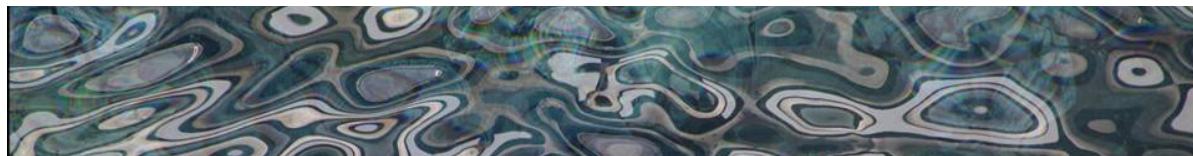
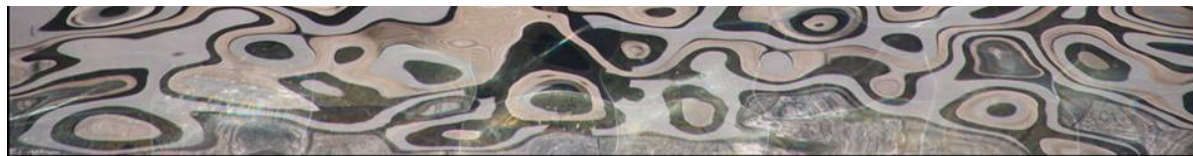
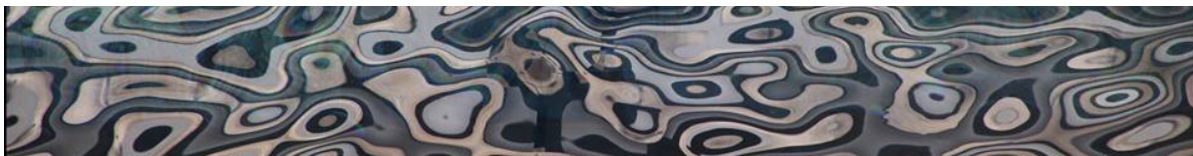


Loïc Joseph, Ruisselement, 2018

Jeu N°15  
Quel bazar !  
Découpe les bandes et  
recompose correctement  
la photographie de l'artiste  
Loïc Joseph



Loïc Joseph, Apparition, 2018



## Les derniers mots

Que nous dit la légende qui accompagne une image ? Souvent comprise comme un complément d'informations plus ou moins nécessaire, elle passe presque toujours au second plan de l'image qui jouit d'un prestige que Platon nous invitait déjà non pas à rejeter mais du moins à interroger. Et pourtant une légende, très souvent composée de quelques mots, parfois même d'un seul mot, entretient un fécond dialogue avec son double visuel qu'Antoine du Vignaux interroge dans son travail artistique.

À partir de plusieurs contraintes de départ comme l'utilisation de mots composés reliés par un trait d'union puis celle des noms de lieux de l'île de La Réunion construits à partir de nombres ou de couleurs, Antoine du Vignaux propose des micro-récits, proche des haïkais japonais, ou des hain teny malgaches, qu'il appose en fonction des contextes sur une image, une situation, un lieu... Inscrits sur des supports modestes et familiers comme une feuille A4 ou une carte en papier bristol quadrillé pliés en deux, ces couples de mots fabriquent un itinéraire poétique dont le lecteur doit rechercher l'objet référentiel. À quoi se rapportent ces bimots, pour reprendre le concept du poète Julien Blaine ? À ce qu'ils désignent effectivement ? à savoir des lieux bien connus de La Réunion. À leur sens propre ? Trois bassins, Trois Mares, Ravine Blanche, Terre Rouge, Ligne Paradis, Bras Fusil, Bassin Plat... Au contexte dans lequel l'artiste les inscrit ?

L'art épuré d'Antoine du Vignaux, qui tient dans un sac en plastique voire dans une poche, s'adapte au gré des circonstances, ne dicte pas mais évoque, souligne, joue à cache-cache avec le réel au lieu de l'asservir, se joue d'une pliure et de son ombre sur un mur, met en lumière la beauté évidente des toponymes de La Réunion. Roland Barthes nous met en garde : « Tout en étant intelligible, le haïku ne veut rien dire et c'est par cette double condition qu'il semble offert au sens. » L'art minimaliste et délicat d'Antoine du Vignaux nous invite non pas au conditionnement d'un seul sens, qui serait garanti par l'autorité de l'auteur, du pouvoir ou de la société, mais bel et bien au jaillissement du sens qui s'origine dans le spectateur-lecteur.

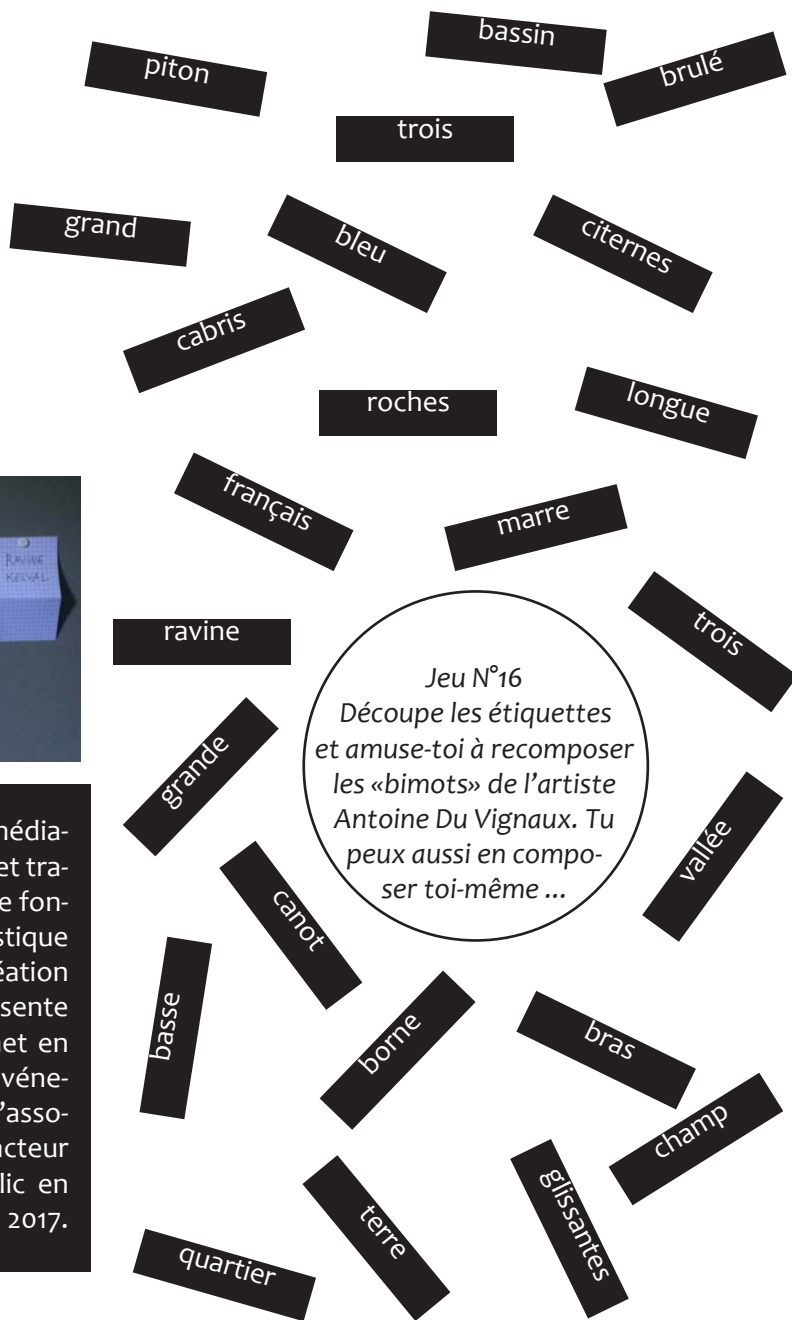
Charles-Mézence Briseul





Antoine du Vignaux est plasticien et médiateur culturel. Né au Maroc en 1955 il vit et travaille à La Réunion depuis 1985. Membre fondateur des associations Jeumon Art Plastique et Lerka/espace de recherche et de création en arts actuels. Jusqu'en 2004 il présente régulièrement ses travaux. Depuis il met en œuvre de nombreuses expositions et événements artistiques en particulier avec l'association Lerka. Il a également été rédacteur en chef de la revue Akoz/Espace public en 1999/2000 et membre du Ccee, 2005 à 2017.

Antoine Du Vignaux, *Derniers Mots*, 2016



La carte n'est pas seulement un instrument pour s'orienter, apprendre ou conquérir le réel, elle est aussi un objet qui change nos modes de voir et de penser le monde.

Lorsque la carte n'est pas encore tracée, alors tout est possible. Elle est à ce moment-là un espace vide, un espace blanc.

Le vide [...] est constructif de notre vision des choses et une carte qui ne montre rien en son centre renvoie à ses limites comme un point de paysage renvoie à l'horizon qui l'entoure et le déborde.

Gilles Tiberghien, *Finis Terrae*, Bayard, «Le rayon des curiosités» Paris, 2007, p. 11

## LE POUVOIR DES CARTES

La carte ne se contente pas d'être la simple interprétation du monde, puisqu'elle est également l'instrument qui va permettre aux hommes de s'approprier des territoires, d'exterminer des peuples, de dresser des drapeaux. Elle dessine les frontières, définit les routes, construit et organise les espaces. Dans un article, le journaliste Philippe Rekacewicz écrit : *la carte dépasse son rôle d'expression spatiale d'un phénomène pour participer au dévoilement d'une stratégie*<sup>1</sup>. Il s'avère qu'en effet, les enjeux politiques et économiques sont à la fois dépendants des cartes tout comme ils en sont les initiateurs.

La carte va rapidement s'imposer comme le meilleur moyen de garder en mémoire ces nouvelles découvertes. Elle fait trace et permet de témoigner d'une action, de questionner un lieu, de restituer une émotion. Elle est un espace de réflexion et met graphiquement en scène les enjeux du rapport de l'homme à son territoire. Elle devient un moyen d'expression subjectif d'une réalité dont les artistes contemporains se sont emparés. Ce processus d'hybridation entre pratique et forme, cette *géo-esthétique* est une nouvelle manière de traduire le regard qu'ils posent sur le monde. Ces nouvelles approches géographiques de l'art contemporain sont multiples, les formes et les démarches variées autant que les sujets complexes.

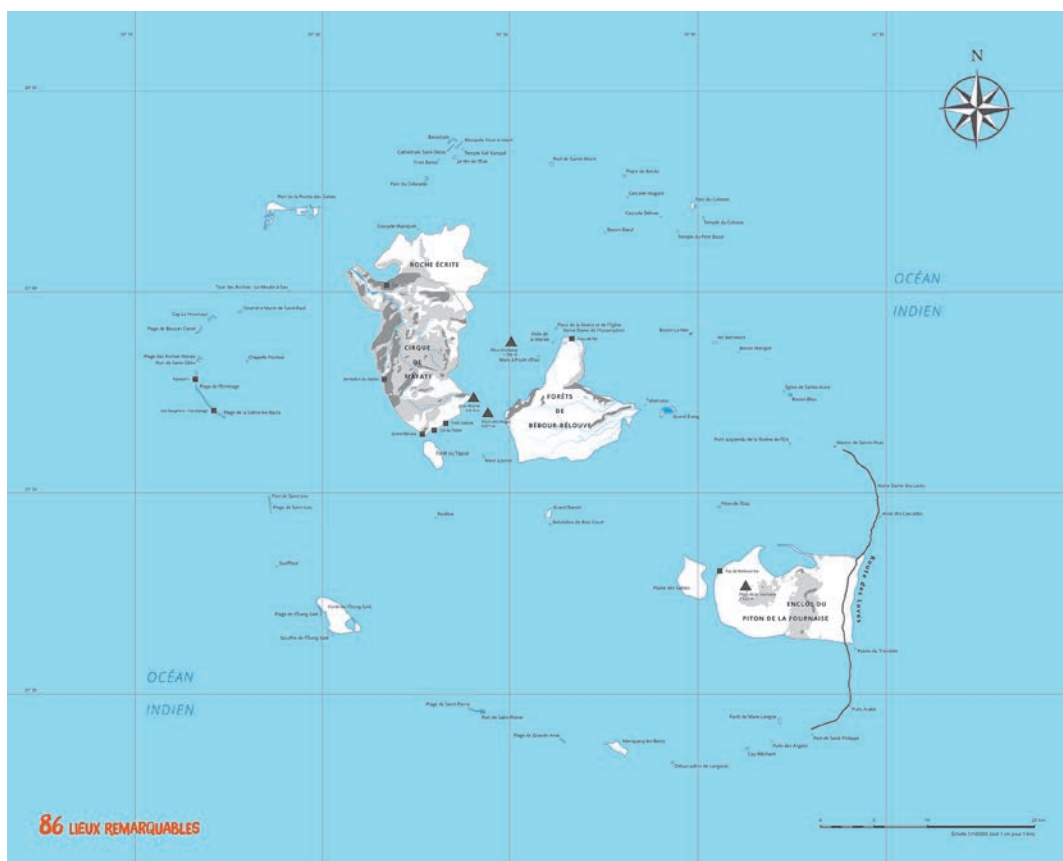
---

<sup>1</sup> [www.corp-lab.com/point-ligne-territoire-2](http://www.corp-lab.com/point-ligne-territoire-2)



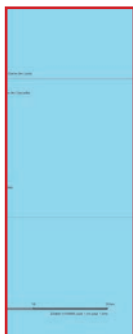
L'artiste et graphiste Jayce Salez est né au Port en 1994. Après y avoir passé la totalité de sa scolarité et la majeure partie de sa vie, il découvre en 2015, via le programme Erasmus, l'Angleterre. Le regard extérieur qu'il pose alors sur son île va le rapprocher de questionnements sur la dimension géographique de l'identité : le rapport de chacun au territoire, aux lieux, les sentiments d'appartenance...

Il emprunte des codes et éléments sémantiques à des disciplines scientifiques comme la cartographie, l'architecture ou l'astronomie. Il aboutit à des démarches et des résultats qui côtoient l'absurde, mais qui sont tout autant des prétextes à l'exploration du monde, aussi bien de manière physique à travers des déplacements dans l'espace, que par la projection de l'imaginaire et d'expériences personnelles.



Jayce Salez 86 Lieux Remarquables 2016

*Jeu N°17  
Munis toi de ciseaux  
et de colle. Découpe et  
recolle les différentes parties  
de la carte géographique 86  
Lieux Remarquables de  
l'artise Jayce Salez*



Basée sur la liste des « 86 Lieux remarquables » du site internet du Comité régional de tourisme de La Réunion, cette carte ré-imaginaire l'île sous la forme d'un archipel utopique et questionne le rôle de l'attractivité touristique dans l'appréciation de la valeur d'un espace et d'un paysage.



Erwan Lauret est né en 1993 à Ajaccio. Il a suivi des études en communication graphique avant d'intégrer l'ESA en 2013. Ses recherches questionnent la simplicité de mise en œuvre et le statut d'une œuvre d'art, il place son travail à la lisière entre expérimentations sonores, artisanat et art contemporain.

*Le son constitue un matériau malléable qu'il récolte et qu'il transforme par des procédés aléatoires qui favorisent l'accident. Il interroge l'acte même de création au travers de la déconstruction/reconstruction, le changement d'un état en un autre, de l'ordre au désordre, comme le son lui-même, qui est une vibration venant animer/perturber un état auparavant stable.*

### Datasound sound sound...

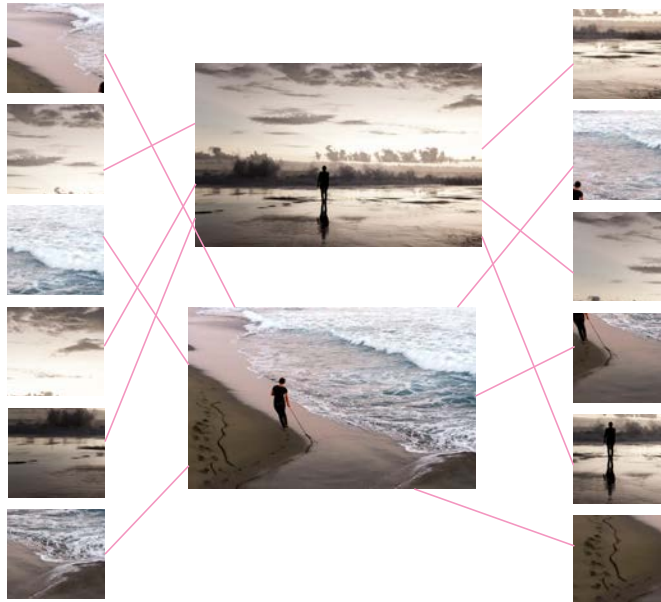
Cette série de trois disques vinyles, regroupés sous le label Datasound, est le résultat d'une sonorisation de données, des statistiques concernant respectivement les attaques de requins sur l'île de La Réunion sur une période donnée, le nombre et l'intensité des cyclones et le poids des débris d'un mur orange après démolition. Ces données ont été transposées en fréquences pour aboutir à une œuvre musicale et plastique. C'est un travail sur le changement de norme d'une donnée et sa matérialisation à la fois sous forme sonore et sous la forme physique du disque vinyle.



Jeu N°18  
Avec des feutres de couleurs relis les vignettes avec l'oeuvre originale !



# Solutions des jeux





1950



2013



1961



1936

- V** L'ancienne usine sucrière est aujourd'hui classée parmi les Musées régionaux ?
- V** La maison Bédier était le logement de fonction du directeur de l'usine ?
- F** Le pavillon Martin doit son nom parce qu'il a longtemps servi à élever les Martins Tristes ?
- F** La maison Bédier est occupée par le FRAC depuis 1983 ?
- F** FRAC signifie Fond Régulier d'Aménagement Culturel ?
- V** L'ancienne distillerie de l'usine est située au bout de la rue des Flamboyants ?



FONTAINE DU JARDIN



ANCIENNE SALLE DE BAIN



PAVILLON MARTIN



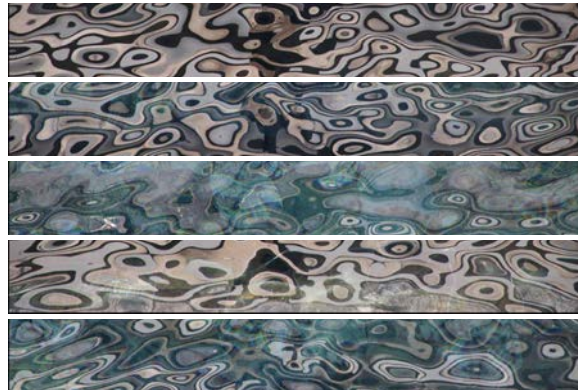
MAISON BÉDIER



LAVOIR



Que signifie STELLA MATUTINA ?  
étoile du matin



4

3

1

5

2