



PETITES CONSPIRATIONS

d'Isabelle
Martinez

compagnie **LA PATA
NEGRA**

visuel s. lesage

*Avec le soutien à la création de la Dac Réunion, la Cité des Arts, Lespas culturel Leconte de Lisle et le théâtre Les Bambous, scène conventionnée de St Benoit.
Soutien à l'écriture: La Région et Dac de la Réunion*



Avec :

*Filip Auchère,
Delixia Perrine,
Sandrine Ebrard,
Robin Frédéric*

Écriture et mise en

scène : Isabelle Martinez

Scénographie et

costumes : Charles Rios

Création lumière :

Valérie Becq

Création son :

Matthieu Bastin

Une série de fragments de vies elliptiques.

Une suite de monologues crus et incisifs.

Le spectateur entre comme par effraction dans l'intimité de huit personnages, tous conspirateurs de leur propre histoire. Le dédale de leurs petites « tragédies ordinaires » se déploie avec humour et acidité mettant en lumière ces choses en apparence insignifiantes, presque invisibles mais qui racontent quelque chose de nous, quelque chose du monde.

« Rions encore une fois pour échapper à la mort qui rode et à la mélancolie qui persiste. » Yves Charreton

L'écriture

Petites Conspirations

D'Isabelle Martinez

Écrire pour les acteurs

Isabelle Martinez, comédienne marionnettiste, metteur en scène, a tout au long de son parcours participé à l'écriture ou écrit quelques-uns des spectacles qu'elle a joués ou mis en scène.

Écrire pour la marionnette et écrire pour des acteurs sont deux choses très différentes. Son expérience lui a permis de s'éprouver à ces écritures mais toujours pour le besoin des spectacles ou des commandes qu'elle recevait.

Aujourd'hui c'est l'envie d'écrire d'abord et en particulier d'écrire pour les acteurs qui la pousse à ces « Petites conspirations ».

Amoureuse de littérature, elle a porté à la scène ces dernières années, avec Charles Rios, l'écriture d'auteurs qu'elle admire comme Heiner Müller, ou Samuel Beckett ; écritures exigeantes, sophistiquée pour l'un ou d'une simplicité élaborée pour l'autre.... Pour ce projet d'écriture, elle tend vers une langue contemporaine, une écriture brutale et directe.

Enrichie de son parcours de comédienne et de son expérience de la scène, elle questionnera dans son écriture la notion de jeu, celle de personnage et d'acteur mais aussi cet espace de parole extraordinaire que représente la scène où se délie ce qu'on appelle la « langue théâtrale » au travers de micro-fictions, fragments de drames brefs.



imagine malveillant, à l'affut d'un faux mouvement pour me piocher dans la colonne vertébrale quand

Une écriture de fiction

Des personnages sans nom parlent, seuls en scène. Le déploiement de leur parole, adressée aux spectateurs crée d'emblée une proximité. Un lien intime se tisse peu à peu par l'effet miroir que leur parole génère. Des monologues directs, crus et incisifs qui nous renvoient à notre humanité profonde.

Ces personnages se racontent dans leurs logiques, leurs névroses, leurs ambiguïtés, leurs doutes, leurs narcissismes ou leurs désordres. De l'humour, de l'ironie, de la souffrance, du grotesque et aussi la présence permanente de la mort.

Conspirateurs de leur propre histoire, ils nous racontent une comédie humaine sinistre et joyeuse à la fois dans le dévoilement d'un aveu brutal ou poétique. Le jeu auquel ces monologues obligent introduit une mise en abîme de la notion du drame et de l'acteur, une introspection sur l'acte de se dire, de se raconter.

Ces petits drames ordinaires posent un regard sans concession sur la vie, le couple, l'enfermement conjugal, familial ou social.

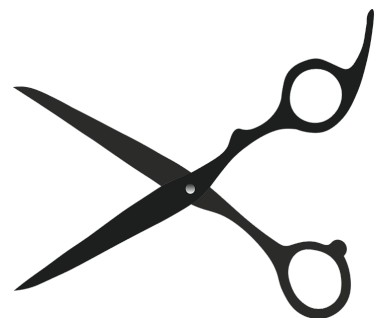
Empreintes d'acidité, ces « Petites conspirations » explorent notre humanité dans son rapport à la parole, dans son rapport au réel et à la société contemporaine.

Théâtre de la parole

Les personnages s'expriment dans une prolifération de mots, menée par la spontanéité du parler courant mais régulé par le rythme comme des notes dans une partition de façon à ce que de cette langue quotidienne émerge aussi la poésie.

Par cette démarche d'écriture, se pose la question de la parole au théâtre. La parole représentée. Il s'agira de créer une écriture réinventée, reconstruite à travers ses croisements avec la parole quotidienne et d'explorer la langue du parler courant dans les mouvements, les errances, les rythmes surprenants de nos paroles vivantes au travers de cette galerie de personnages qui se livrent dans un face à face sans filtre avec les spectateurs.

est de l'obéissance stérile, de la manipulation mentale, de la négation de personnalité ! De la gymnastique cérébrale pour arabataire sous régime communiste



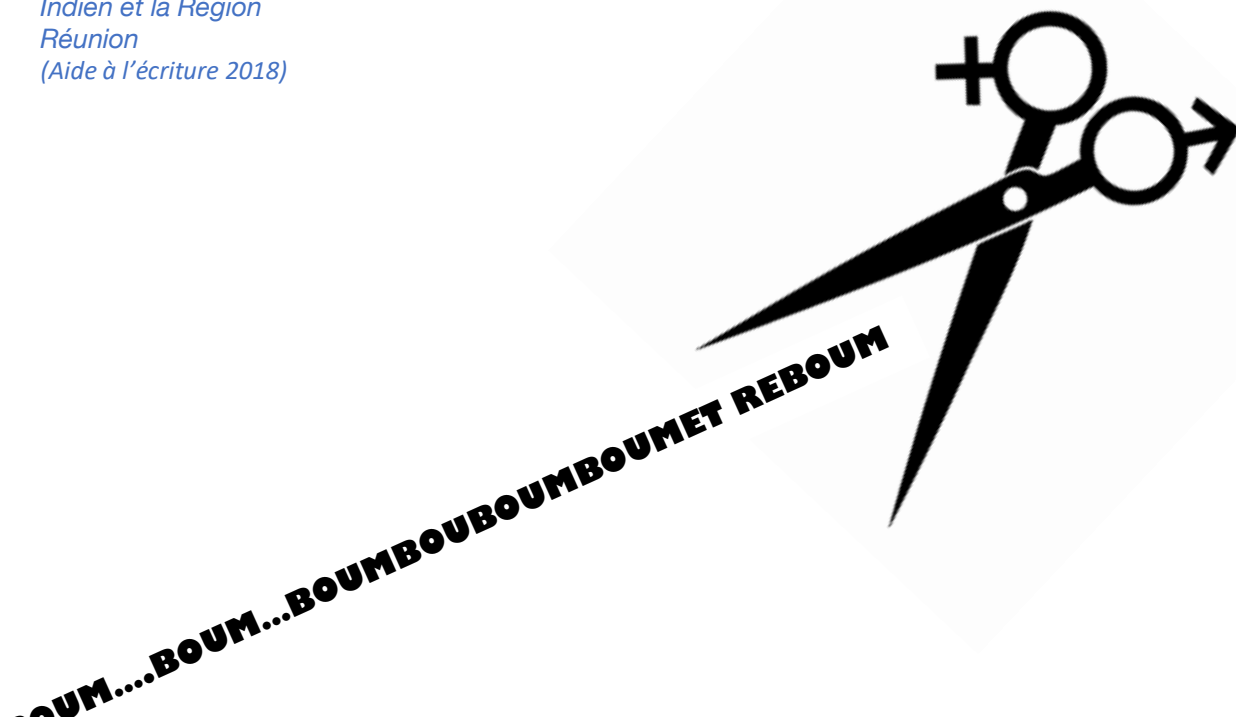
Extraits

BOUM

Une femme sur un carrelage froid.

« Ce soir, Hervé est tombé de sa chaise. Au moment précis où je lui disais combien je l'aimais. Boum. Il est tombé. Sa tête a frappé sur l'angle du plan de travail. Boum. Puis il est tombé à terre. Inconscient. Boum. Je lui disais l'extrême horreur avec laquelle je l'aimais. Boum. L'arrière de son crâne a frappé le carrelage. Boum. Et à la fois le trouble viscéral que cela me procurait, de l'aimer. Je lui ai dit : « je t'aime comme... le théâtre » Non, je lui ai dit : « je t'aime plus que le théâtre parce que toi tu existes en dehors d'une ... » ... « Tu m'écoutes ? »... « Hervé ? » Il a incliné la tête comme pour me répondre quelque chose et... Boum. Il avait les yeux ouverts et figés. Cela ressemble à une bavarde métaphore. Mais non. Il EST tombé de sa chaise. Comme je vous le dis. Là, dans la cuisine à une heure du mat. Comme un rebondissement à la fin d'un monologue, un geste qui dynamise une scène qui traîne en longueur, vous voyez ? Boum. Une chute théâtrale. » (...)

*« Petites conspirations »
est soutenu par la
Direction des Affaires
Culturelles de l'Océan
Indien et la Région
Réunion
(Aide à l'écriture 2018)*



Projet de création théâtrale

Note d'intention

Écriture et mise en scène

Mes « Petites conspirations » s'organisent en une série de fragments de vies elliptiques. Les personnages nous prennent en otage dans l'intimité de leurs pensées et dans le dédale de petites tragédies ordinaires.

Des vies banales et monstrueuses à la fois, mettent à jour une humanité contemporaine, pathologique, parfois pathétique mais souvent drôle (parce qu'elle entre forcément en résonances avec nos propres travers.) Les personnages sont sur la brèche, en proie au dérèglement et tentés par des pulsions inavouables. Cependant, dans les interstices du drame intérieur, l'humour se profile, mélange de cynisme et d'affectivité qui fait notre rapport aux autres et au monde. Nos peurs bataillent avec nos rêves, nos médiocrités avec nos élans et le résultat est parfois triste, drôle ou méchant.

Ces monologues nous relient à ce que nous avons de fragile et de complexe. Ils nous livrent dans un élan parfois brutal parfois plein de légèreté, des hommes et des femmes malmenés par leur pensée et leurs doutes. Ils finissent souvent, sans en avoir conscience, par conspirer contre eux-mêmes.

C'est avec un humour sans méchanceté destructrice mais au contraire beaucoup de tendresse que j'envisage ces personnages parce que leurs pulsions contraires m'émeuvent. L'ambivalence n'est-elle pas, aussi, constitutive de notre humanité ? J'aime ces zones floues qui peuplent « la vie ordinaire » sans forcément basculer dans l'exceptionnel ou l'épouvantable. Qu'est-ce qu'une vie ordinaire ? Peut-être qu'aucune vie n'est « ordinaire » et que c'est sans doute... une expression toute faite.

Écrire pour les acteurs a généré pour moi une grande motivation qui s'inscrit dans mon parcours artistique comme une volonté d'approfondir mon rapport à la scène, explorer la langue théâtrale, la parole représentée, en m'essayant à la rigoureuse et exigeante liberté du texte. Une traversée totale qui va de l'écriture, à l'incarnation par les acteurs. Voir comment l'acteur respire le texte et inversement. Puiser dans ce qu'il y a d'inspirant dans leur façon de jouer, dans ce que dégage leur présence, leur voix... et peu à peu l'écriture s'incarne et s'amuse de ces projections de jeu. Car à défaut d'user de grands effets de mise en scène, c'est bien de jeu qu'il va s'agir. Dans une apparente simplicité du rapport entre personnages et spectateur, j'ai voulu offrir avec modestie et curiosité ces partitions de drame brefs à la singularité de chaque acteur.



Isabelle Martinez



Quelques personnages



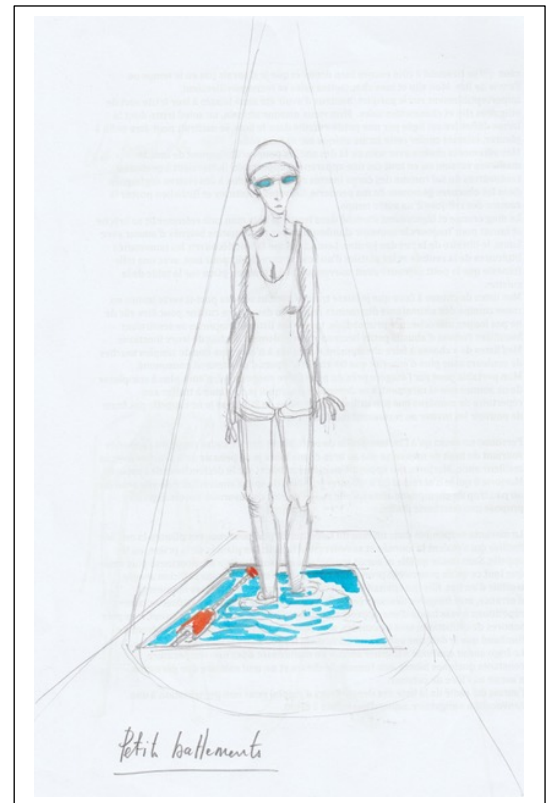
« Mes vieux parents auraient été déçus une dernière fois de mon manque de courage, mes ex-auraient été émues de mon aveu désespéré, ma propriétaire aurait été offusquée de m'être ainsi donné en spectacle dans une résidence calme et bien fréquentée. »

La part des anges



« Tous ces gestes qu'on répète jour après jour comme quelque chose d'absurde qui ressemble à la vie. Une phrase que j'ai eu le malheur de dire à mon médecin. Ça m'a valu des cachets contre la mélancolie. »

La femme de Jacques



« Il prend son temps, il plaisante avec ses collègues et puis il se ramène vers moi en chaloupant comme s'il tournait une pub pour le martini, "Vous êtes prête Mademoiselle Medje?" Je me laisse pas démonter. "Prête" que je lui dis. J'évite de regarder le bassin. Un bassin de piscine municipale, un mardi soir, c'est toujours menaçant. »

Petits battements



« Alors je souris niaisement et je la regarde comme un trophée. J'ai pas l'habitude, j'ai jamais rien gagné dans ma vie, même pas un filet garni ni un cross ou un banco. La vie m'a pas habitué. La victoire ça m'encombre. »

Putain d'élan



Des pans de mur qui basculent, une porte qui s'entrebâille, une fenêtre qui s'ouvre... le spectateur entre comme par effraction dans l'intimité de ces vies fragmentées.



La scénographie se constitue de trois panneaux à bascules de 2,30m sur 1,80m à positionnement multiples. Ce dispositif favorisera ainsi une variation de possibilités de jeux, d'apparition et disparition de chaque univers en offrant à chaque personnage son écrin particulier.

Tout en donnant une impression d'épure, de simplicité et d'unité esthétique, le décor se modifiera légèrement au gré des mouvements des panneaux et de la lumière afin de contextualiser chaque histoire dans un nouvel espace.

Quelques objets pourront être fixés aux panneaux et apparaîtront sur un plan vertical lors de la bascule.



La manipulation de cette scénographie variable se fera en direct sur le plateau par les acteurs eux-mêmes, ce qui donnera une couleur « chorégraphique » aux transitions. Ce parti pris permettra d'explorer une autre dimension de jeu entre acteurs, lumière et espace tout en soulignant une théâtralité voulue et échapper à un traitement réaliste.

Charles Rios

dont nous savons l'efficacité et la pertinence des propositions artistiques sera le scénographe de ces « petites conspirations »

La création lumière sera signée

Valérie Becq

qui a merveilleusement éclairé nos dernières créations autour de Samuel Beckett.

Musiques

Les « Petites conspirations » seront traversées de moments visuels et de jeux scénographiques sur des musiques puisées dans le répertoire contemporain. Un choix éclectique nous laisse pré-sentir plusieurs artistes de génies pour une bande-son pleine de surprise et riche de sensations.



La voix troublante de l'artiste transgenre Anohni (Anthony and the Johnsons) avec son beat percussif et ses cordes apocalyptiques



L'inclassable et mystérieuse musique de willaiam Z Villain avec ses collages sonores bucoliques ou urbains, ses beats hip hop lourds, du calypso au blues.



Ou encore, l'émotion nue et brute de la voix hors norme de la chanteuse mexicaine Chavela Vargas

Le rock britannique des frénétiques Artic Monkeys à l'imprévisible Alex Turner en solo.



Pour certains passages nous auront recours à des voix off , celle des acteurs, qui feront l'objet d'enregistrement studio

La distribution

Écriture et mise en scène : Isabelle Martinez

Scénographie et costumes : Charles Rios

Jeu : Delixia Perrine, Sandrine Ebrard, Filip Auchère, Robin Frédéric

Création lumière : Valérie Becq

Régie son : Matthieu Bastin

Le public et les salles

Le public

« Petites Conspirations » s'adresse à un tout public (adolescents et adultes) à partir de 14 ans.

Il pourra faire l'objet de représentations scolaires (du collège au lycée) et d'actions culturelles autour d'ateliers d'écriture, de jeu d'acteur autour du monologue ou encore autour de l'approche scénographique.

Les thématiques abordées :

Les textes posent un regard sans concession sur la vie, la société contemporaine, le couple, l'enfermement conjugal, la famille, la solitude, le chômage ou encore la poésie et ce qui parvient à survivre de notre âme d'enfant... Empreints d'acidité, ces monologues décrivent un monde où les envies profondes n'épousent pas toujours les injonctions sociétales, où la peur dicte parfois plus souvent les choix que les rêves.

Les registres de langue varient selon l'origine sociale des personnages et des portraits intimes se dessinent dans un dédale de mots, dans une apparente simplicité de parole.

Les salles

Le spectacle n'a pas de jauge limitée et pourra jouer dans toutes les configurations de salles équipées pour le son et la lumière et disposant d'un espace scénique minimum de 6 m sur 6,5 m.



Calendrier et partenaires

A ce jour, l'écriture des « Petites conspirations » est soutenue par la Région et la Dac Réunion (aide à l'écriture 2018)

La création théâtrale a reçu le soutien de La Dac de la Réunion, La Cité des Arts, le théâtre des Bambous et Lespas Culturel Leconte de Lisle.

Des chantiers de recherche sont prévus entre mars et août 2019 à La Cité des Arts. Une résidence de création est prévue à Lespas Leconte de Lisle à St Paul du 16 septembre au 9 octobre 2019

Sortie du spectacle : le 11 et 15 octobre 2019 à Lespas (2 représentations tout public.)

Parcours.....

Isabelle Martinez

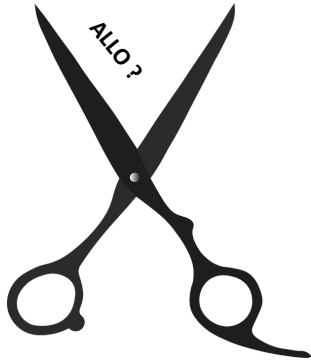


Metteur en scène, comédienne, marionnettiste. A la Réunion, elle est artiste associée pendant dix ans avec le théâtre des Alberts, signe plusieurs mises en scène, écrit et joue dans de nombreuses créations (*Accident, La marchande d'ombre, Sakura...*) jusqu'en 2011. Elle fonde avec d'autres artistes le Collectif l'Alpaca Rose en 2012 : *Européana...* de P. Ourednik (co-mise en scène et jeu) *Quartett* d'Heiner Müller (Co-mise en scène et jeu), *La Diva du pavé* (écriture et mise en scène). Elle joue dans *Les grandes marées* de M. Visniec mis en scène par P. Papini pour le CDOI. Elle collabore avec d'autres compagnies et met en scène *Camino* de N. Papin pour AriArt Théâtre de Mayotte et *Chien Bleu* pour MonnArty. En métropole elle travaille avec la Cie Tro-Héol et joue dans *Je n'ai pas peur* de N. Ammaniti. En 2016 elle crée, avec Charles Rios, la Cie La Pata Negra. Elle écrit et met en scène *Qui sait ce que voit l'autruche dans le sable*, joue le spectacle lecture *Le tort qu'on a c'est d'adresser la parole aux gens* d'après S. Beckett et interprète Winnie dans « *Oh les beaux jours* » de S. Beckett

Charles Rios



Scénographe lyonnais, il est d'abord peintre décorateur pour C.Regy ; R. Planchon, B. Wilson, Lavaudant, Martinelli, Savary, Vitez... puis il signe en 25 ans de création plus de 60 décors pour de nombreuses mises en scène de Nino d'Introna, M. Belletante, D. Lardenois, P. Le Mauff, A. Fournier, V. Verceletto, M. Foucher, P. Papini, L. Monga... Les maquettes de ses décors feront l'objet d'une superbe exposition en 2011 à la Bibliothèque Départementale de St Denis. Il est artiste associé pendant de nombreuses années au TNG de Lyon ainsi qu'à la Réunion au Centre Dramatique de l'Océan Indien en 2010-2011. Depuis 2013 il collabore avec Isabelle Martinez avec qui il met en scène et scénographie « Quartett » de H. Müller, Il réalise les décors de « Camino » de N. Papin pour AriArt théâtre de Mayotte, « La Diva du Pavé », « Qui sait ce que voit l'autruche dans le sable »... Avec Isabelle Martinez, ils créent la Compagnie La Pata Negra en 2016 et co-mettent en scène « Oh les beaux jours » de S. Beckett



Contacts

compagnie **LA PATA
NEGRA**

Artistique : Isabelle Martinez

lapatanegra974@gmail.com

Tel : 06 92 03 98 26

Administration : Stéphanie Lefort

cielapatanegra@gmail.com

Tel : 06 82 83 27 06

Diffusion : Nicole Leonforte

leonforte.nicole@orange.fr

Tel : 06 92 56 52 38

Compagnie La Pata Negra

Association loi 1901

10 bis chemin Edouard Rivière

97425 Les Avirons

Licence 2-1094416 et 3-1094417.

Siret : 81915012900016 Code APE : 9001Z