



LE SÉCHOIR

LA RÉUNION

www.lesechoir.com

0262 34 31 38

**SAISON
2018 - 2019**

(Pages 1 et 2 à destination des enseignants Pages 3 et 4 pour vos élèves)

Ce guide du spectateur a pour objectif de vous aider en tant qu'enseignant à accompagner une classe au spectacle vivant. Ce sont des pistes qui ne demandent qu'à être complétées et enrichies au fil de vos pratiques et de vos expériences. N'hésitez pas à faire des retours à l'équipe en charge des relations avec les publics Loïc Cadet publics@lesechoir.com ou au professeur relais en charge de la structure Juliette.leger@ac-reunion.fr.

Le Séchoir vous accompagne en amont avec des fiches de présentation de la compagnie ou du spectacle que vous allez voir et que vous trouverez sur le site.

Ce guide que nous mettons à votre disposition est à adapter en fonction de l'âge et du niveau de vos élèves. Le volet principal de ce guide correspond à la page 3 et 4 de ce document. IL est à plier en 2, nous vous conseillons de l'imprimer sur un papier assez rigide. Vous pouvez aussi en récupérer des exemplaires sur place directement au séchoir.

La première page du guide met en avant **le travail à faire en amont**

Attiser la curiosité sans trop en dire...

Présenter la compagnie et le nom du spectacle est primordial mais vous pouvez aussi jouer sur une analyse de l'affiche ou de photos dans les pages du programme ou encore d'un extrait vidéo. L'attention pendant le spectacle n'en sera que meilleure si les élèves ont été sensibilisés en amont.

En fonction du niveau de vos élèves un simple questionnement autour de ce qu'évoque ces images peut suffire. Avec d'autres, une analyse plus poussée du contenu peut être amenée.

Les pages intérieures continuent à **préparer l'élève à devenir un spectateur**

et maîtriser les codes du spectacle vivant.

Il est nécessaire que l'accompagnateur rappelle les règles simples lors d'une sortie au spectacle même à un public averti. Les réponses appropriées sous forme de mots à piocher sont autant de questionnements que l'enseignant peut soulever avec sa classe pour se rappeler de la conduite à tenir et de l'importance de respecter le travail des comédiens sur scène. Vous pouvez en fonction du niveau de vos élèves et de vos envies, survoler ces codes ou faire un travail plus poussé.

Une fois sur place nous vous conseillons de vous asseoir au milieu de votre groupe. La page 3 du guide permet au jeune spectateur de prendre conscience de sa place dans la salle de spectacle. L'enseignant peut inviter les élèves à remplir cette partie du guide en même temps qu'il les prépare à entrer en salle.

La dernière page du guide permet de prolonger le plaisir, **elle incite à l'expression personnelle,**

elle cherche à **donner l'envie de revenir.**

Après le spectacle il est essentiel de proposer un temps pour que les élèves puissent exprimer ce qu'ils ont vécu, ressenti ou éprouvé pendant la représentation. Même face à un ressenti négatif, si l'élève s'est ennuyé pendant le spectacle ou n'a pas été touché il est essentiel de le laisser s'exprimer pour qu'il cherche à mettre des mots sur ces interrogations. Il est important de pouvoir parler des goûts et de la subjectivité de chacun.

0262 34 31 38
www.lesechoir.com

SAISON
2018 - 2019

De quoi parlait
le spectacle ?

Écris ici ce que tu as retenu du spectacle :

.....
.....
.....

Écris ici ce que tu as aimé ou moins aimé :

.....
.....
.....

Entoure les émotions que le spectacle a provoqué en toi :

Courage Confiance **amitié** étonnement admiration
PEUR frustration **joie** excitation sérénité **calme**
colère surprise dégoût **paix** plaisir **espoir** rire
Apaisement tristesse soulagement frissons

Mon **guide**
du spectateur

Le Spectacle
que je vais voir

Écris ici le nom du spectacle : C'est quoi ?

La compagnie C'est qui ?

Écris ici le nom de la compagnie ou de l'artiste :

As tu vu la présentation ou l'affiche ?
qu'en penses tu ?

Écris ici ce que tu attends de ce spectacle :

.....
.....
.....

Ce **guide** du spectateur appartient à :

.....



Assister à un spectacle

Pendant le spectacle je peux :

Entoure les bonnes réponses :

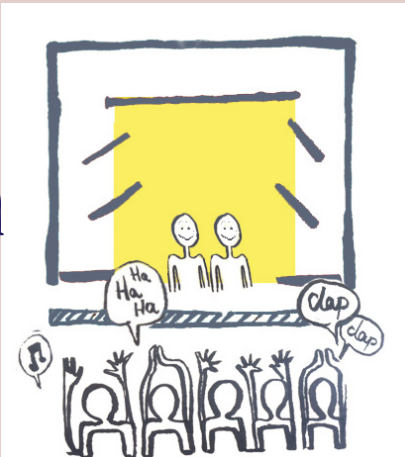
APPELER UN COPAIN RIRE PARLER avec mon voisin

Pleurer faire des bulles Envoyer un texto

Boire de l'eau frissonner aller aux toilettes

prendre des photos Manger m'ennuyer **dormir**

côté
Jardin



côté
Cour

À la fin du spectacle je peux :

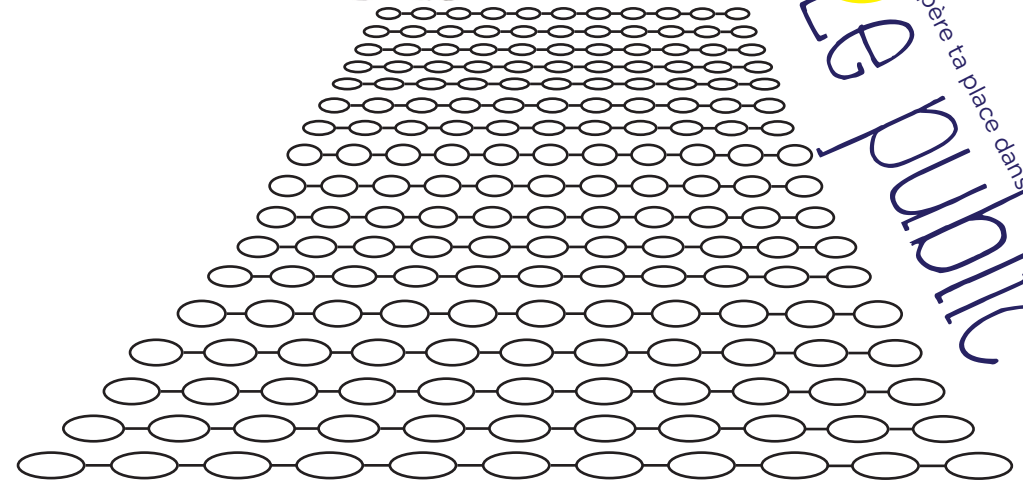
Entoure les bonnes réponses :

Applaudir monter debout sur les sièges **PARLER**

Aller aux toilettes, Crier «Bravo»

Laisser des papiers par terre **Ne pas applaudir**

La scène



Repere ta place dans
Le public

La régie



Retourne toi et regarde...
Combien de personnes travaillent
à la régie pour le son et la lumière ?

Découvrir **Les métiers du spectacle :**

Pour aller plus loin

Qui pense spectacle vivant pense d'abord artistes, chanteurs, comédiens, danseurs, musiciens et artistes de cirque, tous ceux qui sont sur le devant de la scène. Mais il existe une multitude de personnes dans des corps de métiers différents qui ne sont pas sous les projecteurs mais qui oeuvrent avant, pendant et après le spectacle pour lui permettre d'exister.

Il peut être intéressant de faire prendre conscience au jeune spectateur de l'existence de ces métiers et pourquoi pas de lui permettre d'appréhender un spectacle sous l'un de ces regards.

Nous vous proposons 4 fiches-métiers qui peuvent être travaillées en amont (par groupes ou individuellement) autour d'un métier du spectacle (rôle, vocabulaire spécifique lié à la profession) puis, pendant le spectacle, l'élève pourra focaliser son attention sur certains aspects spécifiques liés à ce métier.

Objectif : Faire prendre conscience au jeune spectateur que le spectacle vivant est un travail d'équipe bien au delà de la scène et du temps de la représentation.

La* responsable d'accueil, la billetterie : Est la première personne avec qui on entre en contact, par téléphone ou à la billetterie pour réserver, retirer et payer ses places de spectacle ou son abonnement.

La chargée de communication : C'est un peu la porte parole de la structure, elle conçoit, rédige puis diffuse les différents supports de communication, entretient les relations avec la presse et les médias.

La programmatrice : Est celle qui repère, propose et sélectionne les activités et spectacles qui seront programmés dans la structure.

La chargée de production : Assure le suivi des moyens matériels, humains, techniques et financiers que nécessitent l'accueil d'un spectacle. Elle planifie les étapes et garantit le bon déroulement du projet.

La directrice : Élabore et supervise les projets et la programmation. Elle est le responsable de la structure, elle dirige le personnel et veille au bon déroulement des projets artistiques.

La chargée des relations avec le public : Coordonne des actions qui favorisent et facilitent la rencontre entre les publics et les créations artistiques.

L'administratrice : Est la responsable financière de la structure, c'est elle qui gère les contrats, les budgets et les feuilles de paye.

La régisseuse générale ou directrice technique : Est celle qui coordonne la mise en oeuvre générale et le fonctionnement des bâtiments.

* Pour nous amuser mais aussi vous questionner tout à été mis au féminin. Qu'est ce que cela provoque chez vous ? Et chez vos élèves ? Libre à vous d'aborder ou non la question du genre, nous on trouve que ça s'y prête bien :-)

Glossaire de la technicienne du son :

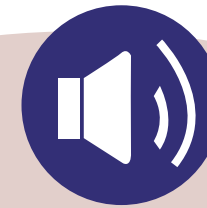
Haut parleur/Enceinte : Appareil qui permet de diffuser et d'amplifier le son.
Console : Table de mixage qui permet de mélanger et manipuler plusieurs sources sonores.

Façade : Ensemble de toutes les enceintes placées dans la salle

Balance : Réglages des différents sons avec les artistes et les instruments

Retours : Le son que les artistes entendent sur la scène.

Ma fiche de technicienne du son



Dans un spectacle on a besoin de techniciennes du son pour créer un univers sonore.

Ce sont elles qui mettent en place l'ambiance sonore du spectacle. Elles travaillent à partir de sources sonores directes ou enregistrées (bruits, extraits de musique, voix ou effets sonores).

Quel est le premier son que tu entends au début du spectacle ?
Un bruit ? Des gens qui parlent ? De la musique ?

.....
Y'avait-il des extraits de musique dans le spectacle que tu viens de voir ?
.....

.....
Si oui quel type de musique c'était ?

- Live (= en direct) -Enregistrée

- Des gens qui chantent sans musique. - De la musique et des paroles.

Si tu connais le titre ou le style musical tu peux le noter :

.....
Y'avait-il des bruitages ou des effets sonores rajoutés ?
Si oui lesquels ?
.....

.....
Est ce que l'ambiance musicale de ce spectacle était :
Joyeuse ou Triste ? Stressante ou calme ? autre :
.....
.....

Glossaire
de la régisseuse
lumière :

Plan de feu : Fiche qui organise l'implantation des sources lumineuses

Gélatine : Feuille de plastique colorée transparente placée devant un projecteur pour colorer la lumière

Plein feu : Effet où tous les projecteurs sont allumés

Douche : Faisceau lumineux dirigé verticalement de haut en bas

Projecteur : Appareil qui projette la lumière

Face : Éclairage placé devant le sujet (en face de lui)

Contre : Projecteur placé derrière les comédiens éclairant de bas en haut

Poursuite : Projecteur orientable qui suit un comédien en mouvement

Ma fiche de régisseuse lumière



Dans un spectacle la conceptrice lumière et l'éclairagiste ont un rôle très important. Elles travaillent avec la lumière et l'obscurité à découper les scènes et mettre en valeur les artistes. Cette création d'ambiance lumineuse focalise l'attention du spectateur sur ce qu'on veut montrer pendant le spectacle.

Repère la première lumière du spectacle : Est ce que ça commence dans le noir ? Ou est ce que la scène est déjà éclairée ?

.....
Repère l'origine de la lumière : Est ce qu'elle provient d'éléments sur scène ? (comme une lampe de bureau, une guirlande lumineuse, une veilleuse...) ou d'ailleurs ?
.....

.....
Est-ce que l'apparition de la lumière déclenche un autre événement ? (son/ musique / parole)
.....

.....
Est ce qu'il y a des moments où la lumière change pendant le spectacle ? Quel effet cela provoque t-il ?
.....

.....
Y'a t-il des couleurs dans la lumière ? ou seulement une lumière blanche ?
.....

.....
Est ce que les comédiens jouent avec la lumière durant ce spectacle ? Y'a t-il une interaction ?
.....
.....

Glossaire de la scénographe :

Agrès : Élément qui sert à l'évolution d'un acrobate

Cadre de scène : Ouverture fixe ou amovible de la scène formée par les pendrillons

Plateau : Ensemble du plancher de la scène et des coulisses

Changement : Remplacement de tout ou d'une partie d'un décor : il peut avoir lieu « à vue » (devant le public) ou dans le noir

Pendrillons: Rideaux mobiles verticaux placés de chaque côté de l'ouverture de scène, permettant de refermer ou d'ouvrir le cadre de scène

Lointain : Partie du plateau placée le plus loin du public, en fond de scène

Ma fiche de scénographe

La scénographe participe avec le metteur en scène à la mise en scène d'un spectacle.

Elle crée et positionne sur scène des éléments visuels, de décor qui accompagnent la performance des artistes.

Elle fabrique en partie l'ambiance graphique et visuelle d'une scène.

Repère et énumère les éléments de décor qui constituent le spectacle :

.....
.....

Est ce qu'il y en a beaucoup ? Ou très peu ?

.....
.....

Est ce que le décor est fixe ou amovible (= des éléments qui bougent ?)

.....
.....

Est ce que le décor évolue ou change pendant le spectacle ?

.....
.....

Est ce qu'il y a des changements de décor dans le noir entre deux scènes ?

ou est ce que ce sont les comédiens eux mêmes qui les déplacent ?

Décris les :

.....
.....

Est ce que le décor donne des indications sur l'époque, ou le lieu ?

Si oui lesquelles ?

.....
.....

Glossaire de la costumière :

Drapé : Dans le théâtre antique : Costume fait d'une peau ou d'un morceau de tissu enroulé autour du corps du comédien

Enfilé: Costume fait d'une seule pièce (peau ou tissu) avec un trou qui permet le passage de la tête

Costume cousu : Composé de plusieurs pièces de tissu assemblées les unes aux autres

Fourreau : Costume ajusté près du corps surtout aux jambes, ancêtre du pantalon.

Masque : Objet souple ou rigide posé sur le visage pour se déguiser ou dissimuler son identité.

Ma fiche de costumière



La costumière conçoit et réalise les costumes pour un spectacle. En accord avec le metteur en scène elle peut trouver aussi les accessoires indispensables qui doivent se fondre harmonieusement dans le décor et servir la mise en scène.

Comment sont habillés les comédiens sur scène ?

.....
.....

Est ce qu'il y a une couleur ou une matière dominante dans les costumes ?

.....

Est ce qu'il y a des accessoires ? Si oui lesquels ? (masques, objets...?)

.....
.....

Est ce que les accessoires ont un lien avec les costumes ? (par la couleur, les formes, les matériaux, le sujet.. ?)

.....
.....

Qu'est ce que ces costumes ou accessoires évoquent selon toi ? Est ce qu'ils donnent une indication d'époque ? de lieux ? de catégorie sociale ? de genre ? de rôle ...?

.....
.....

